

465

Uppony Község Önkormányzatának Polgármesteréről
3622 Uppony, Kossuth u. 83.
Tel./fax: 48/538-224

(ügyfelfogadási idő: hétfő – csütörtök: 08.00 – 16.00, péntek: 08.00 – 12.00)

337-2/2008.

**Tárgy: B.-A.-Z. Megye Területrendezési
Tervhez javaslatétel**

B.-A.-Z. Megyei Önkormányzat Hivatala
Területfejlesztési Közbeszerzési és
Vagyongkezelési Főosztály

Miskolc

Városház tér 1.

3525

BORSODABAI-ZEMPLÉN MEGYEI ÖNKORMÁNYZAT HIVATALA	
TERÜLETFEJLESZTÉSI ÉS VAGYONKEZELÉSI FŐOSZTÁLY	
Érk.: 20	2008. OKT. 20. hó. nap
4526-168/2008 iktatószám	
Mell. száma:	Előadó: <i>Kovács Zoltán</i>

Tisztelt Cím!

2008. október 9-én 13.00 órától az Ózdi Olvasóban megtartott B.-A.-Z. Megye Területrendezési Tervének egyeztetésén megbeszélések alapján megküldöm Uppony község Önkormányzatának kiegészítésre szánt javaslatát:

- 1./ A határozattervezet 12. számú mellékletéhez: Uppony település turisztikai központként (Tájékozpontként) történő feltüntetése.
- 2./ A határozattervezet 13. számú mellékletéhez: Uppony település vízi-erőmű elhelyezésére figyelembe vehető területként történő megjelölése. (1. sz. melléklet)
- 3./ Térségi jelentőségű szennyvízelvezető rendszerek között Borsodbóta és Uppony település feltüntetése megtörtént, azonban Sáta, valamint Csernely és társtelepülései feltüntetésére nem került sor.
- 4./ Zsáktelepülés feloldása érdekében: a Területrendezési Tervben szerepeljen az Uppony települést Bánhorvátival összekötő út megépítésének terve. (2. sz. melléklet)
- 5./ Uppony – Nekézseny közötti kerékpárút építésének terve.
- 6./ Falusi turizmus: Cserehát, Bodrogköz, Aggtelek és környéke településeinek kibővítése az Upponyi hegység és környéke településeivel.

Uppony, 2008. október 17.



Tisztelettel

Balogh Béla
Balogh Béla
polgármester

Uppony Önkormányzat által támogatott vízi-erőmű projekt tervezett helyszínei

I.

Ülepítő

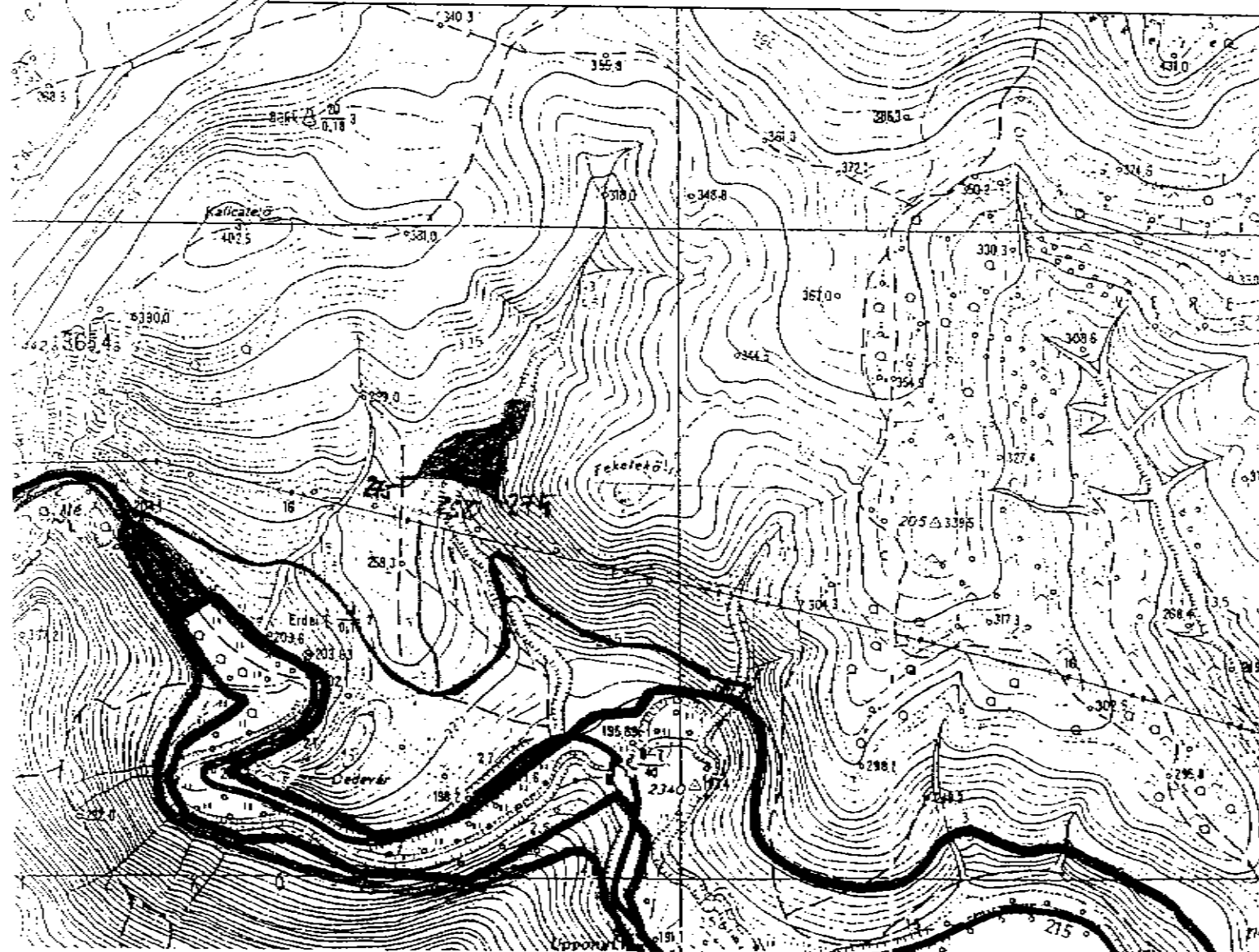
Uppony és Lázbérci víztározó között, közvetlenül a tározó térképen lilával jelölt küls biztonsági zónahatára előtt, a vörös és a lila vonal közötti patakmeder 204.1 m szintmagassággal.

Alsó víztározó

Az alsó tározó vízzáró burkolattal kizárja a megemelt és visszaengedett víz zavarosodását. tározóba , munkatározó. Innen emelünk és ide engedünk vissza. Egyszer kell feltölteni esetenként a vizet pótolni. A tározó helye a felső tározó bal alsó szélénél lévő a kézzel írt 275-ös szám melletti völgyben, völgygát kialakítással

A felső tározó kialakítására alkalmas terület

A Feketekő tető mellett ballra, a barnával jelölt, sapka alakú, egy kijáratú 250-274 m szintmagasságú lezárásra alkalmas természetes völgyrész került kiválasztásra.



2.sz. melléklet.

MISKOLCI ÚTÉPÍTŐ KFT
Miskolc, Győri kapu 23.

Tervszám: 93-22

M Ū S Z A K I L E Í R Á S

Uppony-Bánhorváti összekötő út
tanulmánytervéhez

Miskolc, 1993. szeptember hó

M Ű S Z A K I L E Í R Á SUppony-Bánhorváti összekötő út
tanulmánytervéhez1.) Előzmény:

Az 1070/1992. (XII.29.) Kormányhatározat Kistérségek támogató programjában szerepel az Uppony-Bánhorváti összekötő út megépítése. Ez az új út feloldaná Uppony és környéke elzártságát, mely a 60-as években létesült Lázberc-i víztározó megépültekor víz alá került utat pótolná.

Uppony község a Bükk hegységben található, 464 fős település. A lakosok Ózdra, ill. a környéki bányákba jártak dolgozni, és ellátásuk is Ózdról történt. A település végérvényes elsorvadását megakadályozná, ha Kazincbarcika, Miskolc, illetve a Bükki idegenforgalom irányába bekapcsolódhatna.

2.) Az építendő út műszaki paraméterei:

A tervezési Kategória a várható forgalom alapján K.III.b. "C" környezeti kategória.

A tervezési sebesség:	40 km/óra
Az út koronaszélessége:	8,0 m
Burkolat szélessége:	6,0 m
R vízszintes ívsugara:	500 m

3.) Az út vízszintes és magassági vonalvezetése:

Az új út a 2524 sz. út-ból indul. (Pontos szelvényt szám nem határozható meg.)

A meglévő földúton a pincék előtt 0+045 km-től $R = 500$ m sugarú ívet helyezünk el, melynek középponti szöge 53° , ívhossza 462,51 m, ezután 210 m-en egyenes az út, majd $R = 1000$ m sugarú ívet alkalmazunk, melynél $\alpha = 22^\circ$, $I_h = 383,97$ 1+065-től ismét egyenes az út 1+792,9 itt ismét $R = 1000$ m-es ívet helyezünk el, $\alpha = 31^\circ$, $I_h = 541,05$ m.

Ezután 677 m-en újra egyenesen halad az út az $R = 500$ m-es ívig. Ennek hossza 270,53 m.

3+220-tól 3+577-ig egyenes, majd $R = 500$ m sugarú ívvel folytatódik az út, ezen utolsó nagy ív sugara 418,88 m, majd 400 m egyenessel folytatódik.

A meglévő 2506 sz. úthoz történő csatlakozásnál az új út merőlegesen van ráfordítva $R = 50$ m sugarú ívvel a régi útra. Az építési hossz 4475 m.

A magassági vonalvezetést a domborzat határozza meg. 0+000-tól 0,3 %-kal emelkedik 0+581 km-ig, innen $R = 4000$ m sugarú homorú ívet helyezünk el.

Ezt 10 % emelkedő követi 340 m-en, majd 11 % 712,5 m.

Ezután $R = 2500$ m-es domború, majd ugyan ilyen homorú lekerekítést helyezünk el. 2+500 -ban a hegycsúcson $R = 1000$ m domború lekerekítés van.

Ezután lejtővel folytatódik az út 10 %, 1,0 %, majd ismét 10 %. A homorú lekerekítések sugara $R = 1000, 2000, 2500$ m.

3+375 és + 750 km között 15 % a lejtő. Ez igen veszélyes, ill. nehezen járható.

Az enyhébb hajlású lejtő az úgynevezett szerpentes kialakítás azonban ezen a rövid szakaszon is közel 500 m hossz-növekedést és műtárgyépítést igényel, amely az építési költséget igen jelentősen (10 Mft/km) befolyásolja.

Ezután a szakasz után 10 %, majd 3,5 % a lejtő a végszelvényig.

4.) Keresztmetszeti kialakítás:

Az út koronaszélessége 8,0 m, a burkolat 6,0 m-es. A burkolat oldalesése 2,5 % -os a padka 5 %. A padkához 6/4-es rézsüvel nyílt vízvezető árok kapcsolódik mindkét oldalon. A pályaszerkezet egyenértéke $H_e 41$ ecm.

Javasolt kialakítás

4 cm AB-12 aszfalt kopóréteg	4x2,2 = 8,8 ecm
5 cm K-20 aszfalt kötőréteg	5x2,2 =11,0 ecm
5 cm JU-35 aszfalt	5x2,0 =10,0 ecm
20 cm zúzottkő útalap	<u>20x0,7 =14,0</u>
	43,8 ecm

15 cm talajjavító réteg

Ez a szerkezet az altalaj CBR 5 % teherbírását feltételezve

$F_{100} = 1,2 \times 10^5$ forgalmat bír el.

5.) Vízvezetés, műtárgyak

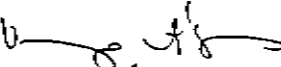
A burkolatra hulló csapadékot a nyílt árokkal vezetjük el. A befogadó a természetes vízmosások, ill. a KM útárok, valamint a Bán patak ill. Csermely patak.

A műtárgyak pontos méretét csak a hidrológiai számítások elvégzése után lehetséges megadni.

6.) Területfelhasználás

Az építendő új út önkormányzati, erdőgazdasági területen halad. A tulajdonjogi kérdések tisztázása a pontos nyomvonal kijelölés és geodéziai mérések elvégzése után lehetséges.

Miskolc, 1993. szeptember hó


Varga Ágnes
tervező

**465.
Uppony**

1. A kérést megvizsgáltuk, a terület és a település turisztikai adottságai alapján a határozattervezet 12. pontjában Uppony községét, mint Tájéközpont tüntettük fel.
2. A Lázberci víztározó térségét érintő vízierőmű létesítési igényt a tervben szerepeltetni nem tudjuk. A Lázberci Tájvédelmi Körzet (egyben magterület) és felszíni vízminőségvédelmi övezet területén vízierőmű létesítésével szakmai szempontból nem értünk egyet.
3. A jelölést és a rendelet 2. számú mellékletét javítottuk.
4. Az Uppony – Bánhorváti javasolt összekötő út magterületen vezetne keresztül, ezért ezt az igényt a Bükki Nemzeti Park igazgatósággal egyeztetjük, melyek álláspontja szerint az út kialakítása nem elfogadható.
5. Az Uppony Nekézseny közötti kerékpárutat a térségi szerkezeti terven nem jelöljük, mert az illeszthető a megye térségi kerékpárút hálózatához. Ez nem jelenti azt, hogy a települések összefogásával egy helyi jelentőségű kerékpárút nem valósítható meg.
6. Az 1. pontban leírtak figyelembe vételével az alátámasztó munkarészeket kiegészítjük az Upponyi-hg. és környéke településeivel.