

A 2014-2020-as időszakra vonatkozó  
Borsod-Abaúj-Zemplén megyei  
Területfejlesztési dokumentumok kiegészítése,  
Humán fejlesztési stratégia

# Tartalomjegyzék

1	Vezetői összefoglaló .....	4
2	Az országos és megyei stratégiai dokumentumok célrendszerének bemutatása .....	6
2.1	Országos Fejlesztési és Területfejlesztési Konceptió (OFTK) .....	6
2.2	Borsod-Abaúj-Zemplén Megye Területfejlesztési Konceptiója.....	8
2.2.1	A gazdaság igényeire, piaci kihívásokra rugalmasan reagáló képzési, szakképzési rendszer működtetése .....	9
2.2.2	Leszakadó csoportok felzárkóztatása .....	9
2.2.3	Egészségi állapot javítást szolgáló programok és intézményrendszeri fejlesztések .....	10
2.2.4	Szociális ellátási kapacitás bővítése és újszerű megoldások alkalmazása.....	10
2.2.5	Határ menti társadalmi kapcsolatok .....	10
2.3	Borsod-Abaúj-Zemplén Megyei Fejlesztési Program – Stratégiai program .....	10
2.4	Borsod-Abaúj-Zemplén Megyei Fejlesztési Program – Operatív részprogram .....	11
3	Illeszkedés az operatív programok céljaihoz .....	12
3.1	Célstruktúra és beavatkozási logika – EFOP .....	12
3.2	Célstruktúra és beavatkozási logika – TOP .....	15
3.3	Célstruktúra és beavatkozási logika – GINOP.....	16
3.4	Ágazati lehatárolások .....	17
3.5	Az Operatív Programokból Borsod-Abaúj-Zemplén megyében megvalósítani tervezett fejlesztések .....	21
3.6	Egyéb programok .....	22
3.6.1	Magyarország-Szlovákia Határon Átnyúló Együtműködési Program (HU-SK) .....	22
3.6.2	Európai Területi Társulások .....	26
4	Az egyes szakterületek jogszabályi hátterének áttekintése .....	28
4.1	Köznevelés .....	28
4.2	Közművelődés .....	31
4.2.1	Könyvtári ellátás .....	31
4.2.2	Múzeumok.....	33
4.3	Egészségügyi szolgáltatások .....	34
4.4	Szociális ellátások .....	36
4.5	Gyermekvédelem .....	39
4.6	Sport .....	41

4.7	Nemzetiségek .....	42
5	A 2014-2020-as időszakra vonatkozó megyei Területfejlesztési dokumentumok kiegészítése ...	45
5.1	Hiányosságok azonosítása .....	45
5.1.1	A települési és megyei önkormányzat feladatai.....	45
5.1.2	A hiányterületek beazonosítása .....	46
5.2	Javaslat a területfejlesztési dokumentumok kiegészítésére .....	48
5.2.1	Szociális és társadalmi felzárkóztatás.....	48
5.2.2	Köznevelés .....	49
5.2.3	Kultúra .....	50
5.2.4	Család- és ifjúságügy.....	50
5.2.5	Nemzetiségi és civil társadalmi kapcsolatok .....	51
5.2.6	Egészségügy .....	51
5.2.7	Sport .....	52
5.2.8	Felsőoktatás.....	53
5.2.9	Nemzetközi együttműködés.....	53
5.3	A célok és beavatkozások koherenciája .....	54

## 1 Vezetői összefoglaló

Borsod-Abaúj-Zemplén megye Településfejlesztési koncepciója értelmében 2014-2020 között a megye elérni kívánt célja, hogy ipari hagyományaira, potenciális munkaerő-kínálatára, kiváló természeti adottságaira és erőforrásaira fenntartható módon építve, földrajzi elhelyezkedéséből adódó előnyeit kihasználva elérje, hogy **a megye versenyképessége 2020-ig a megyék átlaga feletti mértékben erősödjön**. Ennek érdekében átfogó célokat határozott meg, amelyek közül a humán területtel a „Foglalkoztatás bővítése” átfogó cél foglalkozik a megye külső és belső perifériáin élő hátrányos helyzetben lévő társadalmi csoportok munka világába való bevonásával. A „Társadalom alkalmazkodó képességének javítása” átfogó cél pedig főleg a humán területekre fókuszál. Ennek keretében cél, hogy a perifériákon élő, halmozottan hátrányos helyzetű csoportok képessége és kompetenciaszintje (képzettsége, tudása, egészségügyi és mentális állapota, motivációja) jelentősen javuljon. Fontos a szegénység és a szociális kizáródás újratermelődésének megakadályozása, illetve a területi, környezeti hátrányok és a szegregációs jelenségek mérséklése.

**A fenti célokat a megye további, kizárólag a társadalmi felzárkóztatásra fókuszáló célkitűzésekkel tervezi kiegészíteni, amelyeket az EFOP, TOP, GINOP és VP forrásaiból finanszíroznak.**

A stratégiák, programok és a jogszabályi előírások alapján kirajzolódott a megye humán infrastruktúrájának hiányossága. Az egyik legnagyobb lemaradás a foglalkoztatásban érhető tetten, amely a hátrányos helyzetű csoportokat kiemelten sújtja. A térség alacsony tőkevonzó képessége miatt a helyi adottságokra alapozott gazdaságot kell helyzetbe hozni, amely hozzájárulhat a helyben történő foglalkoztatás, ezáltal a jövedelemképzés javulásához.

Az alacsony **foglalkoztatottság** másik sarkalatos pontját az alacsony **képzettségi** színvonal eredményezi. A megyében, különösen a perifériákon kiugróan magas a korai iskolaelhagyások aránya, amely a szakképzetlen munkaerő koncentrált jelenlétét eredményezi. A térség vállalkozásaival együttműködve elő kell segíteni a korszerű, piaci igényekhez igazodó oktatási-képzési paletta kialakítását, különös tekintettel a felnőttoktatásra. A gyermekek részére felzárkóztató programokat kell elindítani, valamint a tehetséges tanulókat ösztönző, motiváló eszközökkel kell szakmához, képzettséghez juttatni.

A **közoktatás, köznevelés** terén az oktatókat, pedagógusokat képessé kell tenni a hátrányos helyzetű gyermekek integrálására, felzárkóztatására. A szakmai képzettségen túlmenően ezért kiemelt fontosságú a megfelelő humán erőforrás térségben tartása, amelyhez megfelelő ösztönzőket kell kidolgozni.

A gyermekek további leszakadását a **sport, a kulturális és művészeti** tevékenységek is megakadályozhatják. Olyan iskolarendszeren kívüli tevékenységeket kell elérhetővé tenni, amely szervezett keretek között biztosítja a gyermekek szabadidejének eltöltését.

Az **egészségügy** jelentős lemaradásokkal küszködik. Ez egyrészt az elmaradt infrastrukturális fejlesztéseket jelenti, másrészt azonban a humán erőforrás térségből való eláramlását is meg kell akadályozni. Ehhez szükséges a pénzbeli és nem pénzbeli motivációs eszközök kidolgozása és az életpálya-modellekbe való beépítése.

A humán infrastruktúra fejlesztése a **civil szervezetek**, egyesületek, kisebbségi önkormányzatok együttműködése és nemzetközi kapcsolatok kiépítése nélkül nem megvalósítható, mert az önkormányzatok kapacitásai korlátozottak.

A **szociális és társadalmi felzárkóztatás** elősegíti a helyi termékekre alapozott munkahelyteremtést, javítva ezáltal a térség jövedelmi helyzetét. A foglalkoztatás javításához elengedhetetlen a hátrányos helyzetű csoportok felzárkóztatása, amely megcélozza az alacsony képzettségűeket és a kisgyermekes anyukákat is.

Az **oktatás** fejlesztése az egyik leginkább fejlesztésre szoruló terület, amely az óvodától az alapfokú képzésen át a középfokú oktatást is magában foglalja. Lényeges, hogy a megvalósítandó programok folyamatosan biztosítsák a lehetőséget a felzárkóztatáshoz és a tehetséggondozáshoz egyaránt. A programok megvalósításához a humán erőforrás képzése is elengedhetetlen.

A **kultúra és művészetek** nagyban elősegíthetik a hátrányos helyzetű csoportok felzárkóztatását, a gyermekek szervezett körülmények közötti szabadidejének eltöltését. Az országban több ilyen jellegű modellprogram valósult már meg vagy van folyamatban, amelynek térségi adaptálása jó kiindulópontként szolgálhat.

A **család- és ifjúságügy** által biztosított szolgáltatások hozzájárulnak a társadalmi bizalom növekedéséhez, a felelős állampolgárok egymás iránti szolidaritásának erősítéséhez, továbbá a család és a fiatalabb nemzedékek társadalmi szerepének megerősítéséhez elsősorban a hátrányos helyzetű emberek körében.

Az **egészségügyi szolgáltatások** fejlesztése megyei szinten kiemelkedően fontos feladat. Az infrastrukturális fejlesztések mellett elérhetővé kell tenni az egészségügyi ellátásokat a térség minden lakója számára, amelyhez a civil szervezetek, kisebbségi önkormányzatok aktív szerepvállalása nélkülözhetetlen.

A **civil szervezetek** munkája a következő időszakban is kiemelten támogatandó és ösztönzendő, mivel a civilek segíthetik a szociális ellátórendszerre nehezedő terhek csökkentését, az egészségügyi alapellátás, az oktatás és a kulturális szolgáltatások színvonalának emelését, a társadalmi felzárkóztatást valamint az esélyegyenlőség minél szélesebb körű megvalósulását. A civil szervezetek tevékenysége révén javul a hátrányos helyzetű csoportok szolgáltatásokhoz való hozzáférése, a szociális színezetű problémák – ha kis mértékben is – enyhülnek. Szintén kiemelendő a civilek identitáserősítő, közösségépítő szerepe, hiszen a társadalmi kohézió erősödése alapvetően ösztönzi a szociális ellátórendszer javítását célzó törekvéseket.

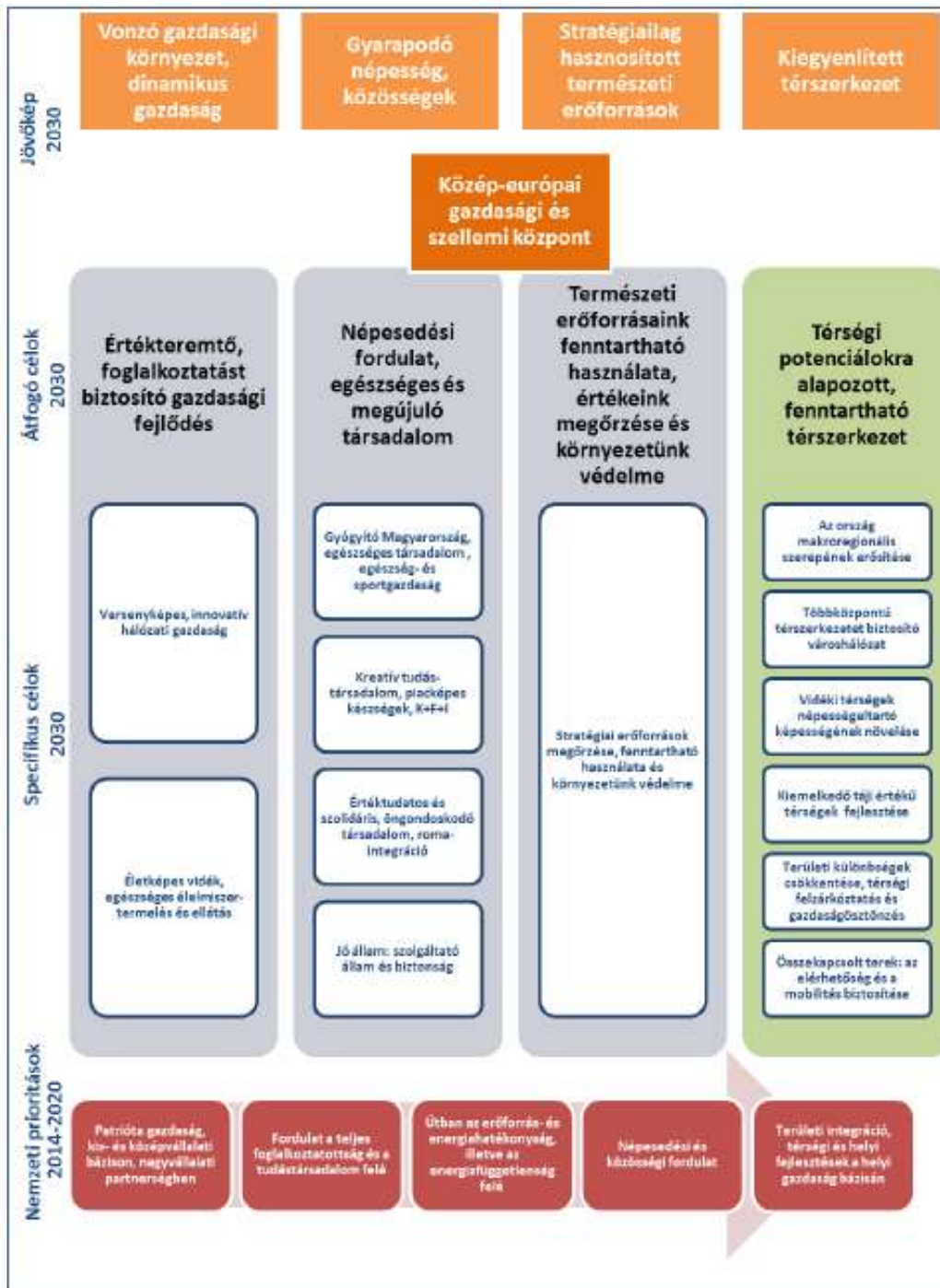
A **sport, a sporttevékenységek** hozzájárulhatnak a társadalmi felzárkóztatáshoz, elősegítik a gyermekek szervezett körülmények között történő szabadidő eltöltését.

A **felsőoktatás** fejlesztése egyrészt a már meglévő kapacitásokra támaszkodik, másrészt a duális képzések kialakításával piacképes tudás megszerzéséhez nyújt lehetőséget.

## 2 Az országos és megyei stratégiai dokumentumok célrendszerének bemutatása

### 2.1 Országos Fejlesztési és Területfejlesztési Konceptió (OFTK)

Az OFTK célrendszerében a társadalompolitikai célok a specifikus célok között jelennek meg. A specifikus célok szakpolitikai (7) és területi célokra (6) bonthatók.



2.1-1. ábra: Az Országos Fejlesztési és Területfejlesztési koncepció célrendszere

Forrás: OFTK

A szakpolitikai célok között az „**Értéktudatos és szolidáris, öngondoskodó társadalom, romaintegráció**” specifikus cél foglalkozik a kérdéskörrel és többek között az alábbi feladatokat emeli ki:

- a szegénységi küszöb alatt élők számának jelentős csökkentése;
- közösségi és szociális gazdaságfejlesztés, a szociális jellegű foglalkoztatás (pl.: közfoglalkoztatás) és önkéntesség erősítése;
- a közösségi és családi életre nevelés, az öngondoskodási képesség és a társadalmi befogadás, felelősségvállalás, valamint a szolidaritás erősítése;
- a tartós munkanélküliek és különösen a roma népesség Startmunka programokba történő bevonásával a munkaerő-piacra jutásuk támogatása, foglalkoztathatósági, kompetenciafejlesztési, település-rehabilitációs programok.

A szakpolitikai cél mellett a területi célkitűzések között Borsod-Abaúj-Zemplén megye egy tájegységét külön is kiemeli a dokumentum. A „Vidéki térségek népességeltartó képességének növelése” célkitűzés hangsúlyozza, hogy a **Cserehát, mint leszakadó vidéki térség, komplex fejlesztésre szorul.**

A koncepció ezenfelül leszögezi, hogy a roma népesség térszervező erővé vált, ugyanis a foglalkoztatás-hiányos, illetőleg a szociális segélyben részesítettek magas arányával rendelkező térségek számottevő része tartozik a magas arányú roma népességgel rendelkező térségek közé.

A koncepció Borsod-Abaúj-Zemplén megyével foglalkozó része a társadalompolitika szempontjából az alábbi megállapításokat teszi:

- 2010-ben az országos átlag másfélszeresét meghaladó a munkanélküliség;
- magas a halmozottan hátrányos helyzetű – ezen belül a roma lakosság – aránya és koncentrált jelenlétük miatt egy-egy térségben a társadalmi problémák hatványozottan jelentkeznek;
- a kvalifikált fiatalok elvándorlása miatt (is) jelentősen csökkenő népesség.

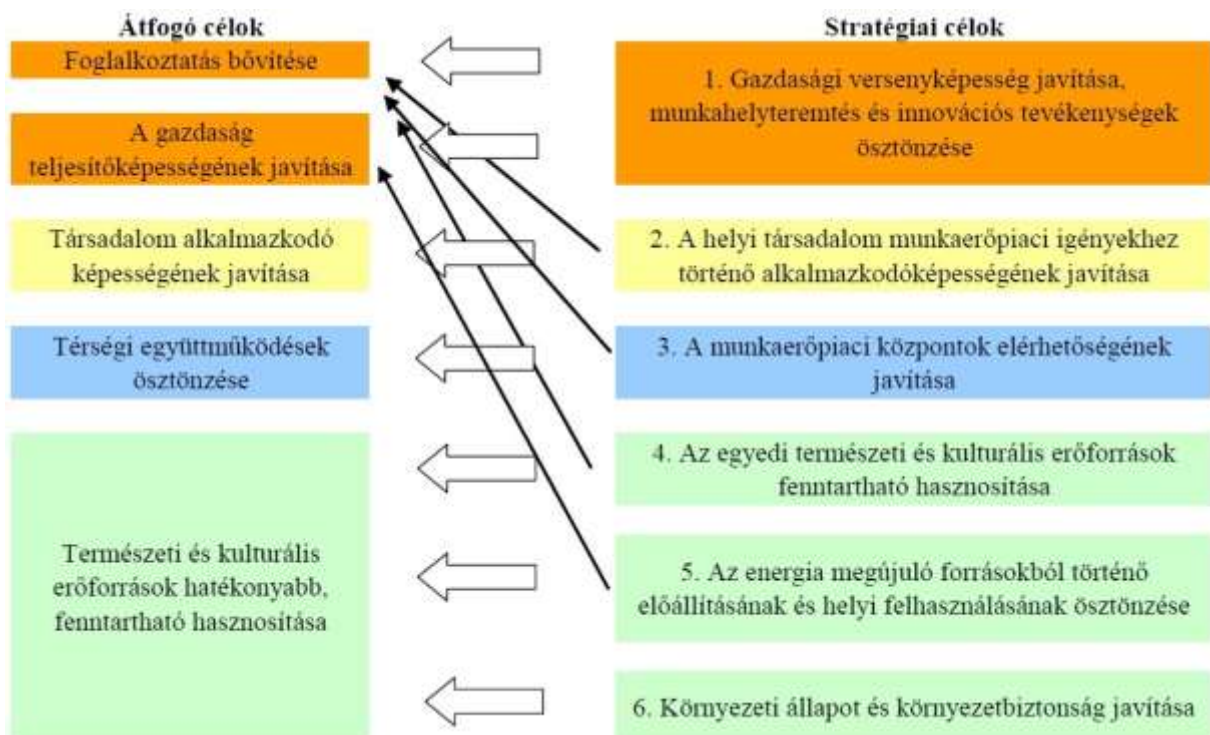
Feladatok:

- A halmozottan hátrányos helyzetűek felzárkóztatása, mobilitásának elősegítése;
- A foglalkoztatás növelése, a meglévő KKV-k megerősítésével, új vállalkozások indításának és letelepedésének ösztönzése;
- A képzetlen munkaerő foglalkoztatása korszerű, környezetbarát bányászati, energetikai technológiákkal, amelyek illeszkednek a fenntartható erőforrás-gazdálkodáshoz;
- A minőségi munkaerő foglalkoztatásának növelése érdekében a gazdasági potenciál bővítése, magas hozzáadott értékű termelő tevékenységek letelepítése;
- A lakosság egészségügyi szolgáltatásokhoz való hozzáféréseinek és az esélyegyenlőség megteremtésének fejlesztése;
- A minőségi alapoktatás és a vállalati igényekre rugalmasan reagálni képes szak- és felnőttképzési tevékenységek továbbfejlesztése.

## 2.2 Borsod-Abaúj-Zemplén Megye Területfejlesztési Konceptiója

A koncepcióban a megye kitűzött átfogó célja, hogy ipari hagyományaira, potenciális munkaerő-kínálatára, kiváló természeti adottságaira és erőforrásaira fenntartható módon építve, földrajzi elhelyezkedéséből adódó előnyeit kihasználva elérje, hogy a megye versenyképessége 2020-ig a megyék átlaga feletti mértékben erősödjön. Ennek érdekében átfogó célokat határozott meg, melyek közül a humán területtel foglalkozik részben a „Foglalkoztatás bővítése” átfogó cél, a megye külső és belső perifériáin élő, hátrányos helyzetben lévő társadalmi csoportok munka világába való bevonásával. A „Társadalom alkalmazkodóképességének javítása” átfogó cél pedig főleg a humán területekre fókuszál. Ennek keretében cél, hogy a perifériákon élő, halmozottan hátrányos helyzetű csoportok képességei és kompetenciaszintje (képzettsége, tudása, egészségügyi és mentális állapota, motivációja) jelentősen javuljon. Fontos a szegénység és a szociális kizáródás újratermelődésének megakadályozása, illetve a területi, környezeti hátrányok és a szegregációs jelenségek mérséklése. Cél: az ezer foglalkoztatottra vetített szociális segélyezettek számának megfelelése az országos átlaghoz viszonyítva, valamint, hogy csökkenjen a szegénységben és társadalmi kirekesztődésben élők aránya, különös tekintettel a roma népességre. A „Természeti és kulturális erőforrások fenntartható hasznosítása” átfogó cél is részben érinti a humán területeket azzal, hogy a kulturális örökség elemeinek és gyűjteményeinek fenntartható és integrált módon történő megőrzését és hasznosítását irányozza elő.

A megye fejlesztésének stratégiai céljait az átfogó célokhoz illeszkedve határozták meg. Az egyes stratégiai célok több átfogó cél elérését is támogathatják. A stratégiai célokon belül részcélokat, illetve tervezett beavatkozásokat is megfogalmaz a dokumentum. Az átfogó és stratégiai célok kapcsolatát az alábbi ábra mutatja.



2-2 ábra: A megye fejlesztésének stratégia céljainak és átfogó céljainak kapcsolata.

Forrás: Borsod-Abaúj-Zemplén Megye Területfejlesztési Konceptiója



A stratégiai célok közül a második, „A helyi társadalom munkaerő-piaci igényekhez történő alkalmazkodóképességének javítása” fókuszál a humán területre. Itt öt rész cél kerül meghatározásra:

- a gazdaság igényeire, piaci kihívásokra rugalmasan reagáló képzési, szakképzési rendszer működtetése;
- a leszakadó csoportok felzárkóztatása;
- az egészségi állapot javítást szolgáló programok és intézményrendszeri fejlesztések;
- a szociális ellátási kapacitás bővítése és újszerű megoldások alkalmazása;
- határ menti társadalmi kapcsolatok.

### **2.2.1 A gazdaság igényeire, piaci kihívásokra rugalmasan reagáló képzési, szakképzési rendszer működtetése**

Olyan köznevelési rendszerre van szükség, amely képes a hátrányok felszámolására, és a megfelelő kompetenciák átadására. Fontos a megyében élők képzettségi szintjének emelése, úgy, hogy az oktatás a gazdasági trendekre rugalmasan reagálni képes rendszerben történjen. Az oktatási rendszer kialakításába az összes érintett szereplőt be kell vonni. A képzési programoknak el kell érni a megye összes települését, illetve le kell fedni különböző intenzitással (diáklétszámmal) az egyes szakterületeket, gazdasági ágakat.

A szakképzés fejlesztésénél törekedni kell arra, hogy rugalmas, a vállalati igényekre gyorsan reagáló, gyakorlatorientált rendszer működjön a megyében. A duális képzés előnyeit szintén ki kell használni. Törekedni kell a munkavállalók idegen nyelvi ismeretének fejlesztésére, az élethosszig tartó tanulás részeként ösztönözni kell a felnőttképzést, főleg a munkanélküliek és alacsonyán képzettek körében. A sárospataki Comenius Főiskolai Kar fejlesztésével az innovációs potenciál rendelkezésre áll. Tokaj-Hegyalján, sárospataki központtal nemzetközi színvonalú, felsőfokú borászati, gasztronómiai és vendéglátó-ipari szakképzés kialakítása szükséges.

### **2.2.2 Leszakadó csoportok felzárkóztatása**

Olyan közösségi foglalkoztatási programokat kell működtetni, amelyek a leszakadó csoportok (pl. periférián élők, idősek, fiatalok, mélyszegénységben élők, romák) igényeit szem előtt tartják. A foglalkoztatási programoknak egyszerre kell elősegíteniük a képzettség, a foglalkoztathatóság javítását és a szociális, mentális problémák kezelését. A foglalkoztatási programoknak szolgálniuk kell a helyi közösséget kiszolgáló közcélú infrastruktúrák (pl. épületek, zöldfelületek) karbantartását és korszerűsítését is. A Nemzeti Roma Stratégiával összhangban az alábbi célok elérésére kell törekedni:

- a roma és a munkaerő-piaci szempontból halmozottan hátrányos helyzetű emberek foglalkoztatási rátájának növelése;
- a közoktatásban mindenki számára biztosítani kell az óvodai nevelést, az alapfokú oktatásban biztosítani kell az alapvető készségek megszerzését, ezekkel megalapozva a szakismeretek elsajátítását, támogatni kell a felnőttek körében az általános iskolai végzettség megszerzését;
- a hátrányos helyzetű, roma fiatalok közép- és felsőoktatásba való eljutásának, benntartásának elősegítése, akár kiegészítő képzési programok segítségével;
- a hátrányos helyzetűek speciális igényeinek megfelelő szociális ellátás biztosítása
- az érintett roma és nem roma közösségek bevonása a felzárkóztató programokba, szemléletformálás;

- a romák civil és politikai szerepvállalásának ösztönzése
- a kulturális intézményrendszer nem-formális és informális oktatásban való részvételének bővítése;
- az oktatási, a szociális, az egészségügyi és egyéb intézmények, civil segítő szervezetek összehangolt cselekvésének elősegítése.

### **2.2.3 Egészségi állapot javítást szolgáló programok és intézményrendszeri fejlesztések**

Ide tartozik az egészséges életmód elterjesztéséhez kapcsolódó programok (pl. dohányzásról való leszokás támogatása, drog prevenció, egészséges táplálkozás és aktív mozgás elterjesztése, a lakhatási feltételek javítása integrált szociális célú programok részeként), illetve a szervezeti és térségi együttműködésre építő egészségügyi ellátási fejlesztések megvalósítása. Az egészségügyi alapellátásban a szakemberhiány csökkentése csoportos orvos-praxisok létrehozásával, valamint a kistéleplési körzetekben az ellátás ösztönzése kedvezőbb finanszírozási feltételek kialakításával segíthető elő. A mozgás és szabadidő infrastruktúrájának helyet adó szabadtéri és fedett terek korszerűsítése, fenntartása, illetve a szolgáltatási kínálat bővítése egészségügyi szempontból is fontos feladat.

### **2.2.4 Szociális ellátási kapacitás bővítése és újszerű megoldások alkalmazása**

Innovatív megoldásokat, akciókat kell alkalmazni a helyi társadalom megújulásának, fejlődésének szolgálatában, illetve a helyi kötődés, lokálpatriotizmus erősítése érdekében. A társadalmi akciók során a településszerkezethez igazodó, civilek bevonásával számoló modellek alkalmazása kerül előtérbe: a házi segítségnyújtás mellett a falugondnokok alkalmazása, közösség-szervezők a lakótelepeken és a kistélepléseken, családi napközök a nők munkába való visszatérésének támogatása érdekében.

### **2.2.5 Határ menti társadalmi kapcsolatok**

Feladat a határon átnyúló társadalmi és kulturális kapcsolatok erősítése, a nemzeti hagyományok ápolása a határ két oldalán élők közötti kölcsönös megértés elősegítése érdekében.

## **2.3 Borsod-Abaúj-Zemplén Megyei Fejlesztési Program – Stratégiai program**

Borsod-Abaúj-Zemplén megye fejlesztési koncepciója után elkészült a megyei fejlesztési program is. A megyei fejlesztési program két részből, a stratégiai programból és operatív programból áll. A stratégiai program célja, hogy középtávon kijelölje azokat a fejlesztési célokat és tevékenységeket, amelyek Borsod-Abaúj-Zemplén megyében megvalósulhatnak.

A Stratégiai program harmadik prioritása a „Társadalom alkalmazkodó képességének javítása”, amely szinte teljes egészében a humán szféra egyes területeit érinti. A prioritás fő területei a következők:

- hátrányos helyzetűek komplex társadalom-fejlesztési programja;
- nők munkába állásának ösztönzése;
- idősek, fogyatékkal élők ellátása;
- közoktatási, szakképzési programok és infrastruktúra-fejlesztések;
- egészségügyi létesítmények szakmai fejlesztése;
- egészségfejlesztési és prevenció programok;
- kulturális programok.

A hátrányos helyzetűek komplex társadalom-fejlesztési programja konkrét beavatkozási céljai többértékes. Konkrét célként határozzák meg az elsődleges munkaerőpiacra bejutni nem tudó hátrányos helyzetű munkavállalók foglalkoztathatóságának javítását közfoglalkoztatási és képzési programok révén. A hátrányos helyzetűek társadalmi befogadásának javítását mentális fejlesztés és egészségfejlesztés révén. A hátrányos helyzetű és sajátos nevelési igényű diákok oktatási színvonalának javítását. A korai gyermeknevelés minőségének javítását és a hátrányos helyzetű csoportok lakhatási körülményeinek javítását és a munkanélküliek elhelyezkedésének ösztönzését.

A nők munkába állásának ösztönzése a bölcsődei, illetve a családi napközi férőhelyek bővítése, fenntartása valamint a rugalmas foglalkoztatási formák (pl. részmunkaidő) alkalmazásának ösztönzése révén érhető el.

Idősek, fogyatékkal élők ellátásánál figyelembe kell venni a kistelepülések lakosságának elöregedését, ami miatt fontos a humán ellátórendszerek racionális, gazdaságilag fenntartható megszervezése. A hátrányos helyzetű személyeket minél szélesebb körben be kell vonni a településeknek kötelezően ellátandó feladatainak igénybevitelébe (étkeztetés, házi segítségnyújtás, falugondnoki szolgálat, családsegítés, idősek nappali ellátása).

A közoktatási-, szakképzési programok és infrastruktúra-fejlesztések között konkrét cél az oktatás, nevelés eredményességének javítása, ezen belül az alapkészségek és kompetenciák megerősítése, valamint a szakképzés hatékonyságának javítása és gyakorlatorientált oktatási módszerek elterjesztése.

Az egészségügyi létesítmények szakmai fejlesztése során fontos az alapszolgáltatásokhoz való hozzáférés területi kiegyenlítése, a társadalmi esélykülönbségek csökkentése, az adott szolgáltató szinten lehetséges végleges és minőségi ellátás kialakítása, szolgáltatói együttműködések fokozása és az ellátásszervezés folyamatos biztosítása, valamint a lakosság lakóhelyéhez közeli alapellátási szolgálatok „szolgáltatói szerepének” megerősítése.

Az egészségfejlesztési és prevenció programok feladata az egészséget szolgáló egyéni magatartásminták ösztönzése, az életmód és szokások javítása az egyén egészségi állapotának, mint a foglalkoztathatóságot alapvetően befolyásoló tényezőnek a javítása érdekében.

A kulturális programoknak az identitás erősödését, a térségi imázsváltás ösztönzését, valamint a helyi közösségi együttműködések ösztönzését, kreatív közös tanulás formáinak elterjesztését kell szolgálnia.

## **2.4 Borsod-Abaúj-Zemplén Megyei Fejlesztési Program – Operatív részprogram**

Ez a fejlesztési program kizárólag gazdaságfejlesztési intézkedéseket tartalmaz. Két intézkedés kapcsolódik a humán területhez, a „Gazdaság igényeire, piaci kihívásokra rugalmasan reagáló képzési, szakképzési rendszer Borsod-Abaúj-Zemplén megyében” és az EFOP ágazati programhoz kapcsolódó, „A leszakadó társadalmi csoportok felzárkóztatása Borsod-Abaúj-Zemplén megyében” intézkedések.

A „Gazdaság igényeire, piaci kihívásokra rugalmasan reagáló képzési, szakképzési rendszer Borsod-Abaúj-Zemplén megyében” intézkedés célja a gazdaság foglalkoztatási igényeivel összhangban a megye lakosságának képzettségi szintjének emelése. Azaz a minőségi alapoktatás és a vállalati igényekre rugalmasan reagálni képes, megyei szinten összehangolt szak- és felnőtt-, valamint felsőfokú képzési rendszer kialakítása, többek között a megyei kereskedelmi és iparkamara és a

Miskolci Egyetem szerepvállalásával. Fontos, hogy a szakképzés a megye gazdasági igényeihez illeszkedjen, a duális képzést és a mérnökképzés gyakorlati helyeit támogatni kell. A pályaorientációs tevékenységeket és a fiatal vállalkozókat, és a munkavállalók idegen nyelvismeretének fejlesztését is segíteni kell. A megye összes települését el kell érni a képzési programokkal.

„A leszakadó társadalmi csoportok felzárkóztatása Borsod-Abaúj-Zemplén megyében” intézkedés célja a leszakadó csoportok felzárkózásának és társadalmi mobilitásának elősegítése a megyében. Ennek keretében térségi alapon szervezett közösségi foglalkoztatási programok megvalósítása történik, amelyek figyelembe veszik a speciális célcsoportok (pl. a periférián élők, idősek, fiatalok, mélyszegénységben élők, romák, stb.) igényeit, lehetőségeit és motiváltságát. A foglalkoztatási programokat kiegészíti a piaci alapú foglalkoztatást ösztönző állami-önkormányzat segélyezési rendszer. Megvalósul a hátrányos helyzetű, köztük roma fiatalok közép- és felsőfokú oktatásba való eljutásának és bennmaradásának elősegítése tehetséggondozási képzési programok és ösztöndíjak működtetésével. Cél a gyermekek számára az átfogó kompetencia- és készségfejlesztés érdekében az oktatási intézmények pedagógiai programjának megvalósítását támogató, tanórai, tanórán kívüli, szabadidős kulturális tevékenységek és programok megvalósítása. Azért, hogy a leszakadó társadalmi csoportok kapcsán komplex változást érjenek el, szükség van a szociális ellátás fejlesztésére, a „társadalmi innováció” keretében a helyi társadalom megújulására, a közösségek bevonására a felzárkóztatási programokba, és a pszichiátriai és szenvedélybetegek, fogyatékkal élők, krízishelyzetbe kerültek, állami gondoskodásban nevelkedettek intézményi ellátásból az önálló életvitel felé vezető szolgáltatások és kapcsolódó infrastrukturális fejlesztések megvalósítására is.

### **3 Illeszkedés az operatív programok céljaihoz**

#### **3.1 Célstruktúra és beavatkozási logika – EFOP**

Az Operatív Program stratégiai célja, hogy elősegítse a társadalmi befogadást, fejlessze az oktatást, növelje ezáltal a foglalkoztatást, valamint ösztönözze a technológiai fejlődést és az innovációt.

Az Európai Unió a Partnerségi Megállapodás keretében - az uniós források terhére – tizenegy tematikus célterület támogatását teszi lehetővé a 2014-2020-as tervezési időszakban. Ezek közül az EFOP teljes egészében a 9. tematikus célkitűzést – „A társadalmi együttműködés előmozdítása és a szegénység, valamint a hátrányos megkülönböztetés elleni küzdelem” valamint a 10. tematikus célkitűzést – „Az oktatásba, és a képzésbe, többek között a szakképzésbe történő beruházás a készségek fejlesztése és az egész életen át tartó tanulás érdekében” támogatja.

Az EFOP öt prioritási tengelyt tartalmaz, ezek mindegyike a vizsgált humán területeket érinti. Az első és a második a társadalmi szolgáltatások terén történő beavatkozásokat tartalmazza, az első szoft, a második hard, infrastrukturális projekteket megvalósítását támogatja. A harmadik és negyedik az oktatás területét foglalja magába, szintén szoft és hard beavatkozási területenként. Az ötödik prioritási tengely a társadalmi együttműködés erősítése érdekében alkalmazott pénzügyi eszközöket, részint a társadalmi innovációt szolgáló műveleteket és a transznacionális együttműködést támogatja.

## **1. Prioritási tengely: Együttműködő társadalom**

A prioritási tengely négy beruházási prioritáson belül határozza meg az elérendő célkitűzéseket, amelyek érintik a munkaerő-piacról tartósan kiszorult személyek munkaerő-piaci programba való belépésének növelését, a család és ifjúság társadalmi részvételének növelését, a helyi civil közösségek fejlesztését, a gyermekeket sújtó nélkülözés visszaszorítását elsődlegesen a marginalizált közösségekben, a periférikus élethelyzetek, valamint a leszakadást előidéző humán tényezők és szolgáltatási hiányok visszaszorítását. Az egészségtudatosság növelését elsősorban a fejlesztendő térségekben élő hátrányos helyzetű emberek számára, az egészségügyi, szociális és társadalmi felzárkózási közszolgáltatások fejlesztését és a hátrányos helyzetű személyek, kifejezetten a romák szociális gazdaságban való részvételének növelését tűzi ki célként. A prioritási tengely tizenegy intézkedést tartalmaz:

- a halmozottan hátrányos helyzetű csoportok munkaerő-piaci eszközökben való részvételének és munkaerőpiacon való megjelenésének elősegítése;
- a család társadalmi szerepének megerősítése, továbbá a gyermekek és fiatalok képességeinek kibontakoztatása;
- társadalmi együttélés erősítése;
- gyermekeket sújtó nélkülözés felszámolását célzó programok és szolgáltatások fejlesztése;
- területi hátrányok felszámolását szolgáló komplex programok emberi erőforrást célzó beavatkozásai;
- tartós szegénységben élők, romák felzárkózásának, periférikus élethelyzetek felszámolásának segítése;
- az egymást erősítő, elmaradottságot konzerváló területi folyamatok megtörése;
- népegészségügyi program, az egészségtudatosságot erősítő programok és szolgáltatások fejlesztése;
- a minőségi feladatellátást támogató eszközök és alkalmazások fejlesztése, illetve a korai intervenció megerősítése;
- az intézményekben, szolgáltatások területén dolgozó humán erőforrás életpályájának javítása, dolgozói mobilitás;
- hátrányenyhítés a társadalmi integrációt szolgáló társadalmi gazdaság eszközeivel.

## **2. Prioritási tengely: Infrastrukturális beruházások a társadalmi együttműködés erősítése érdekében**

Ez a prioritási tengely az oktatáson kívüli humán szolgáltatások fejlesztésének infrastrukturális hátterét teremti meg. Elérendő célkitűzései a gyermekeket sújtó nélkülözés elleni programok által nyújtott szolgáltatásokhoz való hozzáférés növelése, a minőségi közszolgáltatásokhoz való hozzáférés javítása egészségügyi, szociális és társadalmi felzárkózási területen és a marginalizált feltételek között élők életkörülményeinek, infrastrukturális feltételeinek javítása. Négy támogatandó intézkedése a következő:

- a rászoruló gyermekek életesélyeinek növelése;
- a társadalmi együttműködést szolgáló intézmények és szolgáltatások fejlesztése, bentlakásos intézmények kiváltása, új kapacitások létesítése;
- területi hátrányok felszámolása komplex programokkal;

- tartós szegénységben élők, romák felzárkózását és a periférikus élethelyzetek megszüntetését segítő infrastrukturális beruházások.

### **3. Prioritási tengely: Gyarapodó tudástőke**

A prioritási tengely a közoktatás, a felsőoktatás és az élethosszig tartó tanulás területén irányoz elő fejlesztéseket. Célkitűzései a korai iskolaelhagyás csökkentése, az alulteljesítő tanulók alap és kompetencia szintjének növelése, továbbá a szakpolitikai irányítás fejlesztése, a felsőfokúnak megfelelő szintű oktatásban való részvétel növelése, a munkaerő-piaci kompetenciák szintjének emelése a felsőoktatási hallgatók körében, a kutatás, innováció és intelligens szakosodás növelése a felsőfokú oktatási rendszerben, a hátrányos helyzetű emberek foglalkoztathatóságát javító kompetenciáinak fejlesztése és a humán közszolgáltatásokban dolgozók feladat-ellátási képességeinek fejlesztése. Nyolc támogatandó intézkedése:

- a végzettség nélküli iskolaelhagyás csökkentése, a köznevelés hátránykompenzációs képességének növelése;
- a minőségi oktatáshoz, neveléshez és képzéshez való hozzáférés biztosítása;
- a neveléshez és képzéshez való hozzáférés biztosítása a nem formális és informális tanulási formákon keresztül;
- a felsőfokúnak megfelelő szintű oktatás minőségének és hozzáférhetőségének együttes javítása;
- a munkaerő-piaci kompetenciák javítása a felsőoktatási rendszerben;
- kutatás, innováció és intelligens szakosodás növelése a felsőfokú oktatási rendszer fejlesztésén és kapcsolódó humán erőforrás fejlesztéseken keresztül;
- az emberi erőforrás fejlesztése az egész életen át tartó tanulás eszközeivel;
- a humán közszolgáltatásokban dolgozók szak-, át- és továbbképzése.

### **4. Prioritási tengely: Infrastrukturális beruházások a gyarapodó tudástőke érdekében**

A negyedik prioritási tengely az oktatási fejlesztéséhez a szükséges infrastrukturális beruházások támogatásával járul hozzá. Célkitűzései ezért a minőségi közneveléshez és oktatáshoz való hozzáférés, és a minőségi felsőoktatás infrastrukturális feltételeinek megteremtése. Intézkedései:

- a köznevelést és a nem formális képzést szolgáló infrastrukturális fejlesztések;
- felsőoktatási infrastrukturális fejlesztések.

### **5. Prioritási tengely: Pénzügyi eszközök alkalmazása a társadalmi együttműködés erősítése érdekében, valamint társadalmi innováció és transznacionális együttműködések**

A prioritási tengely célkitűzéseivel a társadalmi együttműködés erősítése érdekében alkalmazott pénzügyi eszközöket, a társadalmi innovációt szolgáló műveleteket és a transznacionális együttműködést támogatja. Megvalósítandó intézkedései:

- visszatérítendő támogatások nyújtása vállalkozások számára;
- társadalmi innováció és transznacionális együttműködések.

## 3.2 Célstruktúra és beavatkozási logika – TOP

A TOP elsődleges célja a térségi, decentralizált gazdaságfejlesztés, ezáltal a foglalkoztatás növelése, hozzájárulva az EU 2020 tematikus célokhoz. Két fő stratégiai célja a gazdaságélénkítéshez és foglalkoztatási szint növeléséhez szükséges helyi feltételek biztosítása és a vállalkozásbarát város/településfejlesztés, az életminőség és társadalmi összetartozás javításához szükséges helyi feltételek biztosítása. A TOP elsősorban az önkormányzatok fejlesztéseire biztosít forrásokat, az önkormányzatok gazdaságfejlesztési és azzal összefüggő településfejlesztését támogatja.

Ezen célok elérése érdekében hét prioritási tengelyt határoztak meg a TOP-ban:

- térségi gazdasági környezet fejlesztése a foglalkoztatás elősegítésére;
- vállalkozásbarát, népességmegtartó településfejlesztés;
- alacsony széndioxid kibocsátású gazdaságra való áttérés kiemelten a városi területeken;
- a helyi közösségi szolgáltatások fejlesztése és a társadalmi együttműködés erősítése;
- megyei és helyi emberi erőforrás fejlesztések, foglalkoztatás-ösztönzés és társadalmi együttműködés;
- fenntartható városfejlesztés a megyei jogú városokban;
- közösségi szinten irányított városi helyi fejlesztések (CLLD).

A prioritási tengelyek közül több keretében is lehetőség van humán fejlesztések megvalósítására.

### **1. Prioritási tengely: Térségi gazdasági környezet fejlesztése a foglalkoztatás elősegítésére**

Ezen tengely célkitűzéseinek egyike a kisgyermekesek munkaerőpiacra történő visszatérése a gyermekellátási szolgáltatások fejlesztése által, tehát itt a gyermekellátási kapacitások bővítésére, a rugalmas foglalkoztatási formák elterjesztésére lehet családbarát fejlesztéseket megvalósítani.

### **3. Prioritási tengely: Alacsony széndioxid kibocsátású gazdaságra való áttérés kiemelten a városi területeken**

Itt a humán területet főleg az önkormányzati tulajdonban lévő ingatlanok energetikai korszerűsítése érintheti, megújuló energiaforrások alkalmazásával is (kazánházak, hőtermelők, hőszigetelés fejlesztés).

### **4. Prioritási tengely: A helyi közösségi szolgáltatások fejlesztése és a társadalmi együttműködés erősítése**

Ez a fejlesztési terület jórészt a településeken működő humán területet fedi le, az önkormányzati közszolgáltatások hozzáférhetőségének és minőségének javításával. Támogatást nyújt az egészségügyi alapellátás infrastrukturális fejlesztésére, pl. háziorvosi rendelő felújítás, eszközfejlesztés, a szociális alapszolgáltatások infrastruktúrájának fejlesztésére. Ezek keretében akadálymentesítés, családbarát funkciók előtérbe helyezése valósulhat meg. A városokban szociális város-rehabilitáció, lakótelepek, leszakadó városrészek, külterületi telepek fizikai rendbetétele, fejlesztése, a lakhatási körülmények javítása történhet meg.

### **5. Prioritási tengely: Megyei és helyi emberi erőforrás fejlesztések, foglalkoztatás-ösztönzés és társadalmi együttműködés**

A megyei gazdaságfejlesztéshez kapcsolódó, foglalkoztatást elősegítő támogatások, a szociális város-rehabilitációhoz kapcsolódó közösségi, humán fejlesztések támogatása, továbbá a helyi identitás és kohézió erősítése valósul meg. Itt szoft fejlesztések történnek, úgymint a gyermekellátási

szolgáltatások munkavállalóinak foglalkoztatási és képzési támogatása, a szociális város-rehabilitáció szoft elemei, pl. társadalmi felzárkóztatás, közösségfejlesztési programok. A helyi szintű társadalmi párbeszéd és helyi identitás erősödése is célkitűzés közösségi programok és ösztöndíjak megvalósításával.

#### **6. Prioritási tengely: Fenntartható városfejlesztés a megyei jogú városokban**

A megyei jogú városokban megvalósítandó fejlesztések közül több is érinti a humán területet. A kisgyermekesek munkaerőpiacra történő visszatérése a gyermekellátási szolgáltatások által célkitűzés. A vállalkozói tevékenységek ösztönzése és a népesség megtartása városfejlesztési beavatkozások célkitűzés feladatai között is szerepel a családbarát, szabadidő eltöltésére alkalmas városi rekreációs területek fejlesztése. Az önkormányzatok energiahatékonyságának és a megújuló energia-felhasználás arányának növelése érinti a humán szolgáltatások intézményeit is. A prioritási tengely önkormányzati közszolgáltatások hozzáférhetőségének és minőségének fejlesztése célkitűzés szintén a helyi szintű humán szolgáltatások megújítását célozza. A leromlott városi területeken a jobb életlehetőségekkel rendelkező hátrányos helyzetű személyek számának növelése célkitűzés szintén szociális kérdés. Valamint a társadalmi kohéziót célzó helyi programok megvalósítására is lehetőség van.

#### **7. Prioritási tengely: Közösségi szinten irányított városi helyi fejlesztések (CLLD)**

Ennek keretében kísérleti jelleggel, városokban a helyi civil szervezetek, vállalkozások és önkormányzatok együttműködésével, alulról szerveződve alakított helyi akciócsoportokon keresztül, helyi fejlesztési stratégiákon alapuló fejlesztések történnek. Támogatást nyújt a humán területen belül a kulturális és közösségi terek infrastrukturális fejlesztésére (városi kulturális intézmények felújítása, eszközfejlesztése pl.: könyvtárak, közösségi házak), helyi közösségszervezésre, a helyi identitást erősítő tevékenységek, kulturális programok támogatására.

### **3.3 Célstruktúra és beavatkozási logika – GINOP**

Az operatív program horizontális központi célja a foglalkoztatás növelése, ehhez kapcsolódóan tartalmaz humán fejlesztéseket. A tervezett beavatkozásokat nyolc prioritási tengely mentén határozzák meg:

- kis- és középvállalkozások versenyképességének javítása;
- kutatás, technológiai fejlesztés és innováció;
- infokommunikációs fejlesztések;
- energia;
- foglalkoztatás;
- versenyképes munkaerő;
- turizmus;
- pénzügyi eszközök.

A támogatások keretében főleg mikro-, kis- és középvállalkozások, ipari parkok, logisztikai szolgáltató központok, nemzeti parkok, hazai gyógyhelyek és TDM szervezetek juthatnak támogatásokhoz.

A humán szolgáltatásokat leginkább a **6. prioritási tengely**, a „Versenyképes munkaerő” érinti. Itt cél a munkaerő-kínálat fejlesztése egyrészt a kompetencia-fejlesztés és a felnőttképzés támogatásával,



másrészt a képzési rendszernek a gazdaság igényeihez igazodó fejlesztésével. Külön figyelmet fordít az alacsony képzettségűekre, biztosítani kell számukra a képzés lehetőségét és ezáltal növelni esélyüket a nyílt munkaerő-piacra való belépésre. Célként határozza meg, hogy a munkavállalási korú lakosság, különösen az alacsony képzettségűek részvétele nőjön a munkaerő-piaci kompetenciákat javító formális képzésekben, javuljon az egész életen át tartó tanulás lehetőségeihez való hozzáférésük. Feladat az oktatási és képzési rendszerek munkaerő-piaci igényekhez való igazodásának javítása is.

**A 7. prioritási tengely,** a „Turizmus” is részben érinti a humán szolgáltatásokat, az itt megvalósult turisztikai-kulturális fejlesztések nem csak a településekre látogató vendégek igényeit elégítik ki, hanem javíthatják a helyiek kulturális, sportolási feltételeit is.

### 3.4 Ágazati lehatárolások

Bizonyos jellegű fejlesztések több operatív program forrásaiból is megvalósíthatóak. Jelen fejezetben az EFOP beavatkozási logikája alapján áttekintjük, hogy az egyes fejlesztések milyen más operatív programból valósíthatóak meg, és mi áll a lehatárolás hátterében.

Az **Együttműködő társadalom prioritási tengelyen** elősegíti a **halmozottan hátrányos helyzetű csoportok munkaerő-piaci eszközökben való részvételét és munkaerő-piacon való megjelenését.** Az **EFOP** forrás azokra irányul, akik munkaerő-piaci integrációja csak hosszabb távon valósulhat meg, illetve a társadalmi integrációt elősegítő kísérő szolgáltatásokat nyújt. Ezzel szemben a **GINOP** az elsődleges munkaerő-piacra már rövidebb távon aktív munkaerő-piaci eszközökkel integrálható személyeket vonja be.

Az **EFOP család társadalmi szerepének megerősítése, továbbá a gyermekek és fiatalok képességeinek kibontakoztatása** konkrét megvalósítás keretében támogatja, továbbá a családi, valamint ifjúsági portálok virtuális fórumok esetében van olyan intézkedés, amely tartalmaz informatikai fejlesztést is. A fiatal gazdákat ugyanakkor a **Vidékfejlesztési Program** támogatja.

**Társadalmi együttélés erősítése** tekintetében az **EFOP** biztosítja a közösségfejlesztési programok módszertanát és egy pénzügyileg fenntartható mentorhálózatot, továbbá a több megyében megvalósuló közösségfejlesztési programokat. Az EFOP 1.7 intézkedésében szereplő közösségfejlesztés a helyi akciócsoport stratégiáját közvetlenül szolgáló programok megvalósítását tartalmazza, építve az 1.3 intézkedésben kialakított módszertanra és mentorhálózatra. Ezzel szemben a **TOP** kizárólag az ERFA intézkedéseivel közvetlenül kapcsolódó programokat és a helyi kihatású közösségfejlesztési folyamatokat finanszírozza; míg a **Vidékfejlesztési Program** vidékfejlesztési prioritása alatt tervezett közösségi programok is támaszkodni fognak a jelen intézkedés által bevezetésre kerülő közösségfejlesztési módszertanra.

A **tartós szegénységben élők, romák felzárkózását, periférius élethelyzetek felszámolását** az **EFOP** a nem városi területeken segíti elő. míg a **TOP** a városok bel- és külterületén található elmaradott településrészek rehabilitációját támogatja. A **Vidékfejlesztési Program** nem fog ugyan a telepprogramokban közvetlenül részt venni, mindazonáltal a földrajzilag érintett HACS-okkal egyeztetni kell az általuk tervezett tevékenységekhez való kapcsolódás érdekében.

A **minőségi feladatellátást támogató eszközök és alkalmazások fejlesztését**, illetve a **korai intervenció** megerősítését az **EFOP** az intézmények szintjén jelentkező fejlesztések szintjén finanszírozza, míg a **GINOP** az intézmények közötti hiányzó szélessávú kapcsolat kialakítását biztosítja. A közszolgáltatások teljességére vonatkozó rendszerszintű elemeket a **KÖFOP** tartalmazza

A **gyermeket sújtó nélkülözés felszámolását** célzó programok és szolgáltatások fejlesztése és a **területi hátrányok felszámolását** szolgáló komplex programok emberi erőforrást célzó beavatkozásai kizárólag **EFOP** forrásokra támaszkodnak.

Az **egymást erősítő, elmaradottságot konzerváló területi folyamatok megtörése, a népegészségügyi program, az egészségtudatosságot erősítő programok és szolgáltatások** fejlesztése **EFOP** bázisra épül. A megvalósítandó tevékenységek között szerepel kis értékű, a megfogalmazott célok elérését közvetlenül támogató, kizárólag kiegészítő jellegű informatikai fejlesztés, valamint az intézkedés tartalmazza az egészséges életvitelt támogató elektronikus egészségügyi megoldások (pl. távmonitoring, távdiagnosztikai és telemedicina alkalmazások) bevezetését és terjesztését is. Szintén az Emberi Erőforrás Fejlesztési Operatív Program támogatja az intézményekben, szolgáltatások területén dolgozó **humán erőforrás életpályájának javítását, a dolgozói mobilitást**, beleértve a célok elérését kiszolgáló informatikai fejlesztéseket is.

Az **Infrastrukturális beruházások a társadalmi együttműködés erősítése érdekében** prioritási tengely beavatkozásai szinte kizárólag EFOP forrásból valósíthatóak meg. Kivételt képeznek ez alól a **tartós szegénységben élők, romák felzárkózását és a periférikus élethelyzetek megszüntetését segítő infrastrukturális beruházások**, amelyeknek az **EFOP**-ban két fő iránya van. A tartós szegénységben élők, romák felzárkózását segítő infrastrukturális beruházások keretet adnak a közösségi felzárkózást, a tartós szegénységben élők és romák integrációját és a velük foglalkozó szervezetek hatékonyabb beavatkozásait, valamint modellprogramok végrehajtását segítő és a közösségi aktivitásnak teret adó, illetve a hátrányos helyzetűek fenntartható lakhatását támogató infrastrukturális beruházásoknak. Elsősorban meglévő épületek korszerűsítése, funkcióváltása, szociális bérletkés kialakítása, közösségi célú terek fejlesztése, valamint szervezetek hatékonyabb feladatellátásához és a programokhoz szükséges eszközök biztosítása támogatható. Az intézkedésben kizárólag a beruházások által érintett intézményeken belüli, a fejlesztés eredeti célját szolgáló informatikai beavatkozások hajthatók végre.

Az EFOP kizárólag a telepprogramok részeként hajt végre közösségi tér beruházást. A **Vidékfejlesztési Programból** létrehozott integrált térségi szolgáltató központokhoz az EFOP 1.7 intézkedése biztosítja a humán háttérrel. A lakás- és életkörülmények javításánál figyelemmel kell lenni azok egyén részéről való fenntarthatóságára, a lakhatási körülmények javítása során az integrált program keretében a **GINOP**-ból finanszírozott, a telepen élő aktív korú lakosság foglalkoztatásának biztosítására, továbbá arra, hogy az illeszkedjen az érintett települések általános településfejlesztési elképzeléseivel. A beavatkozásoknak összhangban kell lenniük a települések **Integrált Településfejlesztési Stratégiáival** és ezen belül is azok **Antiszegregációs Terveivel**, valamint a **Helyi Esélyegyenlőségi Programokkal**.

A **Gyarapodó tudástőke** prioritás egyik beavatkozási területe a **végzettség nélküli iskolaelhagyás csökkentése, a köznevelés hátránykompenzációs képességének növelése**. Az **EFOP** a deszegregációt szolgáló fejlesztések keretében támogatja a tankerületi szintű köznevelési esélyegyenlőségi intézkedési tervek továbbfejlesztését, az intézkedési tervekhez kapcsolódó monitoring- és értékelő rendszer kifejlesztését, a közös szakmai-módszertani továbbképzést a deszegregáció végrehajtásában érintett különböző szervek képviselőinek, valamint a deszegregációt szolgáló oktatásszervezési (pl.

iskolabusz) és intézményi átalakításokat a továbbfejlesztett köznevelési intézkedési tervekre alapozottan.

Az intézkedés másrészt tartalmazza a köznevelési rendszerből lemorzsolódó személyek visszavezetését a köznevelés világába piacképes szakmához és/vagy érettségi bizonyítványhoz juttatás érdekében – a Második Esély típusú intézmények keretrendszerét alkalmazva –, elősegítve továbbtanulásukat és munkaerő-piaci integrációjukat. Az intézkedés szorosan kapcsolódik az **Ifjúsági Garancia Program** ezt szolgáló beavatkozásaihoz. További cél a 24 év feletti, végzettséggel nem rendelkezők alap- és középfokú végzettséghez juttatása, valamint az oktatási intézményrendszer minden szintjének a képzési szintek közötti átmenetet szolgáló, ill. az életpálya-tanácsadási rendszert erősítő intézkedések támogatása. A beavatkozás része a nemzetiségi szolgáltatások biztosítása az országos pedagógiai szakmai szolgáltatások keretén belül.

A **minőségi oktatáshoz, neveléshez és képzéshez való hozzáférés** biztosítása **EFOP**-ból támogatja az országos tanulói mérési rendszerek továbbfejlesztését, az egységes tanulói kompetenciamérési területek bővítését, a teljesítményértékelési standardok kidolgozását és bevezetését, a meglévő nemzetközi és hazai teljesítménymérések rendszerbe integrálását, a tehetségfejlesztés mérés-értékelési rendszerének kidolgozását, a minősítési rendszerek továbbfejlesztését, az egységes fizikai állapotfelmérő rendszer bevezetését. Az intézkedés tartalmazza az e-közoktatás fejlesztését is annak érdekében, hogy az alacsony IKT eszköz-ellátottságú iskolákban megfelelő körülmények álljanak rendelkezésre az oktatáshoz, továbbá a korszerűbb oktatási tartalmak használata terjedjen el. Az informatikai fejlesztések az alábbi területeken valósulnak meg: az alap- és középfokú oktatási intézmények infokommunikációs eszközellátottságának korszerűsítése, új oktatási informatikai tartalmak és szolgáltatások bevezetése és az intézmények üzemeltetési hatékonyságának növelése. Az iskolák közötti, még hiányzó szélessávú kapcsolat kialakítását a **GINOP** biztosítja.

A prioritási tengelyhez kapcsolódó többi intézkedés kizárólag az EFOP-ban megfogalmazott beavatkozások révén támogatható.

Az **Infrastrukturális beruházások a gyarapodó tudástőke érdekében** elnevezésű prioritás hozzájárul a köznevelést és a nem formális képzést szolgáló infrastrukturális fejlesztésekhez. Az intézkedés keretében az EFOP 3.3 intézkedésében szereplő képzéseket és szolgáltatásokat szolgáló célirányos infrastrukturális fejlesztések valósulnak meg és kizárólag a beruházások által érintett intézményeken belüli, a fejlesztés eredeti célját szolgáló informatikai beavatkozások hajthatók végre, míg a TOP-ban a közösségi célú terek fejlesztésére kerül sor.

A **felsőoktatási infrastrukturális fejlesztések** tekintetében az **EFOP** nem a kapacitások mennyiségi növelését segíti elő, hanem a meglévő kapacitások minőségének javítását, az oktatási eszközök és környezet modernizálását támogatja. Az infrastrukturális színvonal javítása az ESZA célkitűzésekhez kapcsolódó, azokat kiszolgáló infrastruktúra beruházásokat tartalmaz, míg a **GINOP** kizárólag kutatási célú infrastrukturális beruházásokat támogat

A **helyi közösségi szolgáltatások fejlesztése és a társadalmi együttműködés erősítése** prioritás keretében valósul meg a **szociális alapszolgáltatások infrastruktúrájának bővítése, fejlesztése**, amelyből az **EFOP** a TOP-ból finanszírozott szociális alapszolgáltatásokon túlmutató, az állami szociális és gyermekvédelmi szakellátáshoz kapcsolódó infrastrukturális fejlesztéseket támogatja. Szintén az EFOP kompetenciájába tartoznak a kevésbé fejlett régiók területén a teljes szociális, gyermekjóléti és gyermekvédelmi szektorban megvalósuló ESZA fejlesztések, az állami szociális és gyermekvédelmi szakellátás ERFA fejlesztései, valamint a kitagoláshoz kapcsolódó beavatkozások. A

gyermek napközbeni ellátásának két kiemelt intézményét, a bölcsődét és családi napköziket, valamint az óvodai szolgáltatások minőségi feltételeinek javítását – a gyermekes családok, különös tekintettel a nők foglalkoztatását elősegítő hatása miatt – a **TOP 1.** prioritástengelye finanszírozza. A **Vidékfejlesztési Program** az alapvető szolgáltatások intézkedése keretében a falu- és tanyagondnoki szolgáltatásokhoz, a köz- és vagyonbiztonsághoz (pl. polgárőr, mezőőr), és a többfunkciós közösségi terek, szolgáltató központok fejlesztéseket támogatja a vidéki térségekben (10 000 fő alatti települések vagy 120 fő/km<sup>2</sup> alatti népsűrűségű területek, VP definíció szerint).

A **Megyei és helyi emberi erőforrás fejlesztések, foglalkoztatás-ösztönzés és társadalmi együttműködés** elnevezésű prioritás támogatja a **foglalkoztatás-növelést célzó megyei és helyi foglalkoztatási együttműködések (paktumok)**. A **TOP** a megyei foglalkoztatási együttműködéshez kapcsolódva lehetőséget biztosít az üzleti infrastruktúrához, befektetés-ösztönzéshez, térségi gazdasági hálózathoz, helyi termékmenedzsmenthez, helyi gazdaság-szervezéshez kapcsolódó megyei szintű képzési-, foglalkoztatási programokra, és egyéb ESZA típusú tevékenységekre. A megyei szintű foglalkoztatási együttműködésekbe illeszkedve kis- és középvállalkozások foglalkoztatási, képzési támogatása is megvalósítható. A foglalkoztatási ESZA támogatásokért első helyen felelős operatív program a **GINOP**, amelynek ESZA prioritása a munkaerő kínálati oldalának fejlesztésére fókuszál, elsősorban az aktív munkaerő-piaci eszközök segítségével. Ezzel szinergiában működhetnek a **TOP** ESZA prioritástengelyének foglalkoztatás-ösztönzést célzó TC8 forrásból finanszírozott beavatkozásai, lehetőséget adva a jelentős foglalkoztatási potenciállal bíró megyei és helyi jelentőségű beruházások kiegészítő ESZA támogatására. A foglalkoztatási együttműködések (paktumok) keretében tervezett beavatkozások az adott térségben működő munkáltatók, köztük a **TOP** által támogatott üzleti infrastruktúrát igénybevevő vállalkozások, valamint a **GINOP**-ból **ERFA** fejlesztésben részesülő **KKV**-k humán erőforrás-igényét koncentrált képzési- és átmeneti bértámogatással segíthetik, ezzel is támogatva a helyben élő hátrányos helyzetű munkanélküliek és inaktívok elhelyezkedését.

A **társadalmi együttműködés erősítését szolgáló helyi szintű komplex programok** esetében a **TOP**-ból olyan, alulról építkező társadalmi felzárkózást célzó tevékenységek valósíthatók meg, amelyek kiegészítik az alapellátásban biztosított szolgáltatásokat.

A **helyi közösségi programok megvalósítása** tekintetében az **EFOP** biztosítja (átfogóan) a közösségfejlesztési programok módszertanát és a pénzügyileg fenntartható mentorhálózatot, valamint finanszírozza a több megyében megvalósuló közösségfejlesztési programokat és oktatási típusú intézkedések módszertanát is.

A **TOP** az **ERFA** forrásokból megvalósuló beavatkozásaival összhangban, azt kiegészítve a célkitűzéseket segítő, közösségi, társadalmi bevonást megvalósító projekteket támogatja elsősorban – de nem kizárólagosan – városi fókusszal. A **TOP** finanszírozza az **ERFA** intézkedéseivel közvetlenül kapcsolódó programokat és a helyi kihatású közösségfejlesztési programokat is. Utóbbi keretében biztosítja a helyi közösségfejlesztési szakember bevonását, alkalmazását. A **TOP**-ban megvalósuló helyi közösségfejlesztési programok és oktatási típusú intézkedések szakmai támogatását és folyamatsegítését az **EFOP** módszertannal és mentorokkal segíti. Emellett a **TOP** a városi **CLLD** keretében (**TOP 7.** prioritás, **CLLD** ESZA intézkedés) és a szociális város-rehabilitáció keretében **TOP 5.** prioritás, 2. intézkedés, ESZA) finanszíroz közösségfejlesztést, melyek esetében az **EFOP** központi módszertani támogatása ugyancsak rendelkezésre áll.

**Közösségi szinten irányított városi helyi fejlesztéseknél** (CLLD) a **TOP** a 10 000 fő feletti városok helyi közösségeit támogatja, városfejlesztési tartalommal (kulturális-közösségi és kapcsolódó helyi gazdaságfejlesztési tevékenységek). Az intézkedés keretében megvalósuló fejlesztések tematikus fókuszukkal (kulturális, közösségi tartalom) és módszertanukkal (CLLD módszertan) különböznek a TOP tematikus prioritástengelyeiben – például 2. prioritástengely – szereplő fejlesztésektől. A fejlesztéseket a helyi közösségek tervezik és valósítják meg, a helyi civil szervezetek, vállalkozások és önkormányzat egyenrangú együttműködésében a helyi igények feltérképezésére épülő helyi fejlesztési stratégiák jelen prioritástengely ERFA és ESZA forrásainak integrált, programalapú célzott felhasználását teszik lehetővé az adott városi célterületen. A 10 000 fő alatti települések CLLD programjait a **Vidékfejlesztési Program** támogatja.

**A Pénzügyi eszközök alkalmazása a társadalmi együttműködés erősítése érdekében** c. prioritás minden intézkedése kizárólag az EFOP célrendszeréhez igazodik.

### **3.5 Az Operatív Programokból Borsod-Abaúj-Zemplén megyében megvalósítani tervezett fejlesztések**

A megyei fejlesztési dokumentumok alapján az EFOP-ból a leszakadó társadalmi csoportok felzárkóztatását tervezik megvalósítani, ez több humán területet is érint a társadalmi felzárkózás, esélyegyenlőség mellett, egészségügyi, oktatási, kulturális vonatkozásai is vannak. A TOP-ból már megfogalmazott célkitűzés a szociális ellátás javítása és a nemzetiségi és civil kapcsolatok fejlesztése, a közösségi célú foglalkoztatás ösztönzése, a szociális gazdaság bővítése révén. Szintén a TOP-ból tervezik megvalósítani a népességmegtartásra pozitív hatással levő beavatkozásokat, a helyi foglalkoztatási szint javítását megyei és helyi foglalkoztatási paktumok támogatásával. A GINOP-ból a megyei fejlesztési dokumentumok szerint a „Gazdaság igényeire, piaci kihívásokra rugalmasan reagáló képzési, szakképzési rendszer Borsod-Abaúj-Zemplén megyében” beavatkozást tervezik, ami az oktatási területen belül főleg a képzettségi szint növelése, szakképzés, továbbképzés területen valósít majd meg programokat.

Az egyes megyén belüli beruházásoknak területi vonatkozásai is vannak, figyelembe kell venni a fejlesztéseknél a térségek speciális igényeit. Az előregedő településeken nagy hangsúlyt kell fektetni az időskorúak szociális és egészségügyi ellátásaira. A fiatalosabb korszerkezetű településeken az oktatási és egészségügyi rendszer fejlesztése mellett szintén nagy hangsúlyt kell, hogy kapjanak a hátrányos helyzetű csoportok szociális, társadalmi felzárkózás és esélyegyenlőségi projektjei is.

A borsodi járásszékhelyek Integrált Településfejlesztési Stratégiáit áttekintve megállapítható, hogy jelentős fejlesztéseket terveznek az egyes operatív programokból. Az Emberi Erőforrások Operatív Programból az egészségügy és sport területén főleg az egészségügyi alapellátás fejlesztését és rehabilitációját, a sportinfrastruktúra javítását és sportprogramok szervezését tervezik. A megye hátrányos helyzetű térségeiben kiemelt szerepe van a szociális, család-, gyermekvédelmi és társadalmi felzárkóztatási terveknek. Ezeken a területen az ellátórendszer fejlesztésén van a hangsúly a gyermekjóléti és gyermekvédelmi, idősek otthona intézmények építésével, társadalmi és közösségi felzárkóztatást segítő programok szervezésével. Az oktatási fejlesztések között a hátrányos helyzetűek számára szükséges speciális oktatási igények kielégítése, és a munkaerőpiac igényeit jobban kiszolgáló rendszer (pl. duális képzés) fejlesztése kerül elő.

A Terület- és Településfejlesztési Operatív Programból még az EFOP-nál is több fejlesztést terveznek. Itt az egészségügy területén a rendelőintézetek fejlesztése mellett nagy hangsúllyal jelennek meg a bölcsőde fejlesztések is. A szociális területen többségében az időskorúakat ellátó intézmények megvalósítására születtek tervek. A társadalmi felzárkóztatást a foglalkoztatás javítását célzó projektekkel és a hátrányos helyzetűeknek indított komplex programok indítása van betervezve. Jelentős számban tervezik az oktatási intézmények felújítását, energetikai korszerűsítését a TOP-ból, a képzettség növelésére a hátrányos helyzetűek foglalkoztatottságát elősegítő, a munkaerő-piaci igényekhez igazodó képzések szerepelnek a tervek között. Az operatív program keretében sok kulturális beruházás is megvalósulhat, művelődési házak, könyvtárak energetikai korszerűsítése és szolgáltatásaiknak fejlesztése.

A Gazdaságfejlesztési és Innovációs Operatív Programból kevesebb humán fejlesztést terveznek a fejlesztési dokumentumok szerint. Ennek egyik oka az, hogy a GINOP prioritásai között eleve kisebb súllyal szerepelnek a humán területek, másrészt a források jelentős mértékben a vállalkozásokat célozzák, éppen ezért a fejlesztési dokumentumokban kevésbé szerepelnek a tervek. Megjelennek az oktatási és innovációs központok, a duális képzés fejlesztése, valamint a miskolci felsőoktatási technológia-fejlesztő és kutatóközpont létrehozása. Említésre méltó még a turisztikai fejlesztések kulturális beruházásai, pl. kalandpark létesítése és az egyházi turisztikai fejlesztések.

### 3.6 Egyéb programok

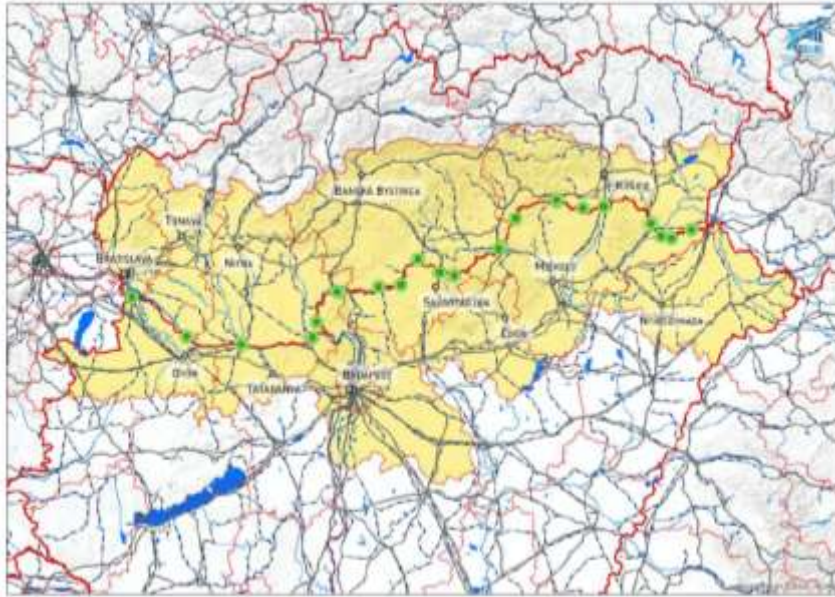
#### 3.6.1 Magyarország-Szlovákia Határon Átnyúló Együttműködési Program (HU-SK)

Az európai területi együttműködés (ETE) – határ menti fekvéséből adódóan – kiemelten érinti Borsod-Abaúj-Zemplén megyét. Az ETE a 2014-2020-as tervezési időszakban is az Európai Unió kohéziós politikájának önálló célkitűzése, amelyet az Európai Regionális Fejlesztési Alap (ERFA) finanszíroz. Az európai területi együttműködési programok három kategóriába sorolhatóak:

- **határokon átívelő együttműködés:** a közös határ két oldalán fekvő régiók és helyi hatóságok közreműködésével megvalósuló projektek finanszírozása.
- **transznacionális együttműködés:** olyan projektek finanszírozása, amelyek tagállami, regionális és helyi hatóságok közreműködésével valósulnak meg egy nagyobb kiterjedésű földrajzi területen. Magyarország, s így Borsod-Abaúj-Zemplén megye a Duna Transznacionális Programban és a Közép-Európa Transznacionális Programban vesz részt.
- **régiók közötti együttműködési programok:** az innovációval, energiahatékonysággal, városfejlesztéssel és egyéb területekkel kapcsolatos bevált gyakorlatok egymással való megosztásának elősegítésére. Ebbe a csoportba tartozik az INTERREG VC interregionális program, az ESPON és az URBACT.

Annak érdekében, hogy az ETE programok koherenciája az EU2020 tematikus célkitűzésekkel biztosított legyen, a határon átnyúló, illetve a transznacionális együttműködések esetében az uniós források (legalább) 80%-át 4 tematikus célkitűzésre kell fordítani.

Borsod-Abaúj-Zemplén megye a **Magyarország-Szlovákia Határon Átnyúló Együttműködési Programban** érintett (HU-SK).



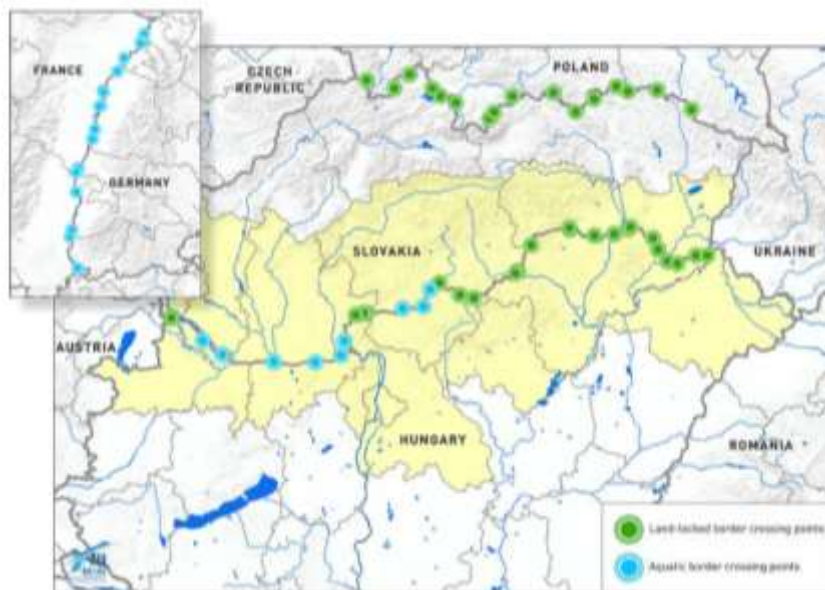
**3.6-1. ábra: A Magyarország-Szlovákia határon Átnyúló Együtműködési program területe**

*Forrás: Magyarország-Szlovákia Határon Átnyúló Együtműködési Program*

A program az EU2020 tematikus célkitűzések közül – az előzetes helyzetértékelés eredményeinek ismeretében – az alábbi 4-re fókuszál:

- **TO6: a környezetvédelem és az erőforrás-hatékonyság előmozdítása**  
A célkitűzésen belüli intézkedések a határrégió természeti és kulturális örökségének közös védelmét, fejlesztését és hasznosítását kívánják ösztönözni.
- **TO7: a fenntartható közlekedés előmozdítása és a kapacitáshiányok megszüntetése a főbb hálózati infrastruktúrákban**

A program területén a célkitűzésen belül elsősorban a határátkelők sűrűségét szeretnék növelni, valamint határon átnyúló módon szervezni, s ezáltal optimalizálni a közösségi közlekedést.

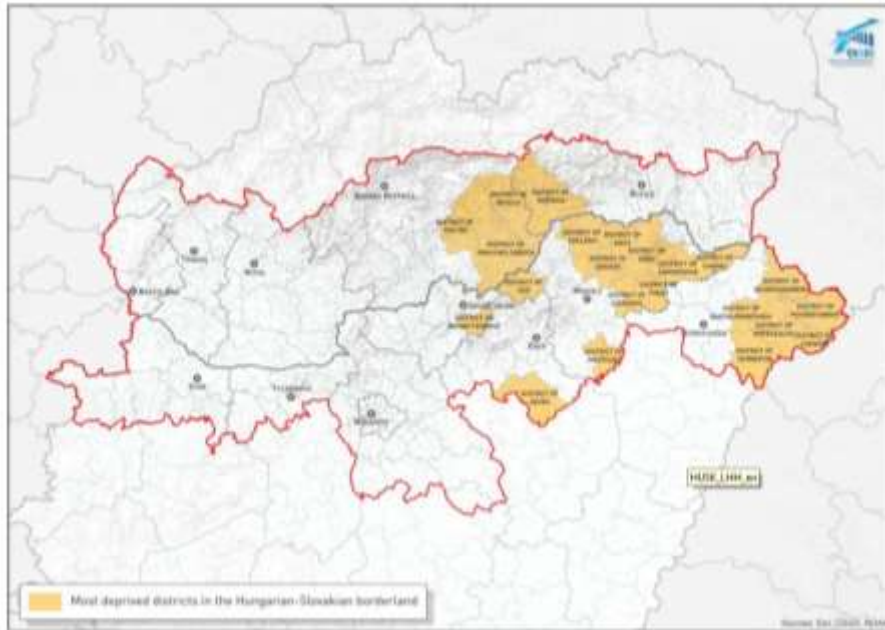


**3.6-2. ábra: Határátkelőhelyek a magyar-szlovák határszakaszon**

*Forrás: Magyarország-Szlovákia Határon Átnyúló Együttműködési Program*

- *TO8: a foglalkoztatás előmozdítása és a munkaerő mobilitásának támogatása*

A határ mindkét oldalán a szociális körülmények javulását várják a foglalkoztatási ráta emelkedésétől, melynek elérésében fontos szerepet kap a határon átnyúló munkaerő mobilitás és egy közös munkaerő-piaci információs rendszer működtetése, valamint az ezt kiszolgáló képzési rendszer és közlekedési kapcsolatok biztosítása.



**3.6-3. ábra: Az elszegényedéssel leginkább veszélyeztetett területek a magyar-szlovák határrégióban**

*Forrás: Magyarország-Szlovákia Határon Átnyúló Együttműködési Program*



- *TO11: az intézményi kapacitás javítása és hatékony közigazgatás*

A határ menti térségben az intézmények és települések közötti valamint személyes kapcsolatok intenzitásának növelése révén kívánják erősíteni a társadalmi kohéziót.

A kiválasztott négy tematikus EU célkitűzésnek megfelelően a **HU-SK CBC program 5 prioritási tengelye** a következő:

1. Természet és kultúra
2. A határon átnyúló mobilitás ösztönzése
3. A fenntartható és minőségi foglalkoztatás előmozdítása
4. Hatóságok és emberek közötti határon átnyúló együttműködések ösztönzése
5. Technikai segítségnyújtás

Borsod-Abaúj-Zemplén megye humán stratégiájának megvalósításába a HU-SK finanszírozott intézkedések is beilleszthetők, különösen igaz ez, ha figyelembe vesszük, hogy a határ túloldala szinte azonos szociális helyzettel, s hasonló munkanélküliségi, képzettségi, jövedelmi, demográfiai adatokkal bír. A közös problémákra tehát a HU-SK CBC program projektjei a közös megoldásokat is eredményezhetnek. Az alábbiakban a határon átnyúló együttműködési program prioritástengelyeinek azon tématerületeit emeljük ki, melyek közvetlen vagy közvetett módon relevánsak lehetnek a szociális problémák kezelésében:

1. Természet és kultúra
  - együttműködések támogatása a kulturális örökségek helyszíneinek fejlesztése érdekében
  - határon átnyúló akciótervek, pilot projektek megalkotása a régió természeti és kulturális örökségének jobb kihasználása és a turizmussal való hatékonyabb összekapcsolása érdekében (desztináció menedzsment, közös marketingstratégia, tapasztalatcsere, egymástól való tanulás)
  - kulturális örökségre alapozott kis léptékű, minőségi turizmus fejlesztése a kkv-k bevonásával
  - a természeti és kulturális örökségi helyszínek megközelítését segítő helyi úthálózat tervezése és kivitelezése, valamint a határon átmenő közúti infrastruktúra tervezése és kivitelezése az utazási idő csökkentése, és a turisták térségbe vonzása érdekében
  - a környezetileg fenntartható turizmus, és a határon átnyúló ökoturisztikai infrastruktúra közös fejlesztése
2. A határon átnyúló mobilitás ösztönzése
  - beruházások előkészítése és megvalósítása: TEN-T hálózathoz kapcsolódva határon átnyúló út-, hajó és kominfrastruktúra fejlesztése
  - határon átnyúló intelligens közlekedési rendszerek fejlesztése
  - a közösségi közlekedés határon átnyúló fejlesztése, a közösségi közlekedési rendszerek integrálása, közlekedési szövetségek létrehozása
  - infrastrukturális beruházások: közlekedési eszközök beszerzése
  - beruházások a városi funkciók és szolgáltatások jobb elérhetősége érdekében
  - keresletvezérelt, határon átnyúló közlekedési szolgáltatások fejlesztése

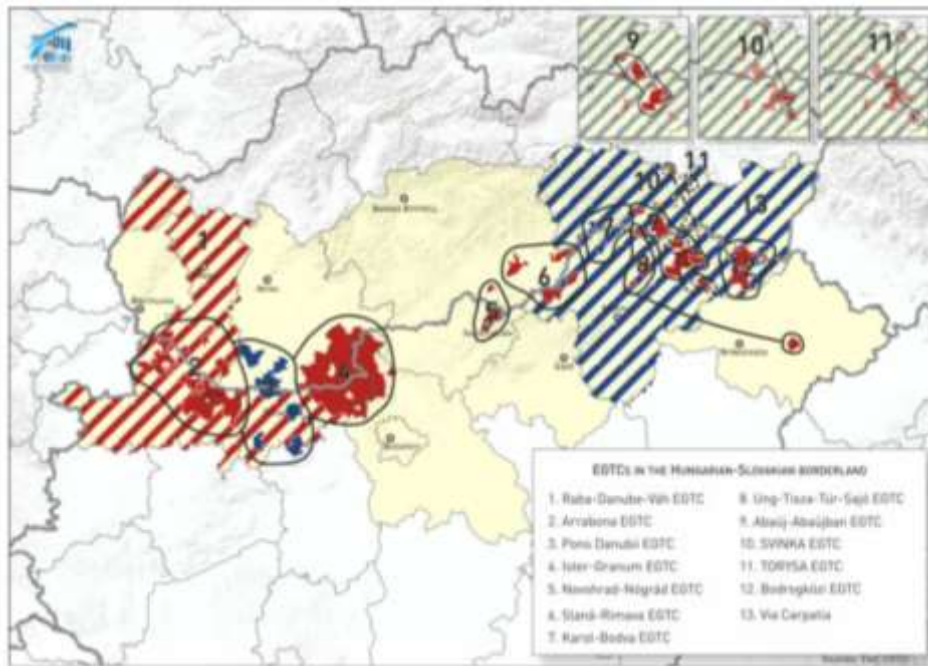
3. A fenntartható és minőségi foglalkoztatás előmozdítása
  - a helyi termékek és szolgáltatások fejlesztése révén a foglalkoztatás növelését célzó intézkedések
  - a szociális gazdaság fejlesztése, különösen a romák által lakott és elszegényedett területeken
  - határon átnyúló munkaerő-mobilitás javítását célzó kezdeményezések és szolgáltatások
  - határon átnyúló foglalkoztatási kezdeményezések (közös foglalkoztatás, munkaerő-piaci együttműködés, innovatív foglalkoztatási projektek, különös hangsúlyt fektetve a romák foglalkoztathatóságának növelésére)
  - közös oktatási és képzési programok: a munkaerőpiacon jelentkező képzési igények feltérképezése, szakértői és tanácsadói szolgáltatások közös igénybevétele
4. Hatóságok és emberek közötti határon átnyúló együttműködések ösztönzése
  - a különböző szervezetek közötti együttműködések ösztönzése, és a már meglévő együttműködések hatékonyságának javítása többek között az egészségügy, az oktatás, a szociális ellátás és a kultúra területén
  - határon átnyúló szolgáltatások fejlesztése az egészségügy, az oktatás, a képzés, a szociális ellátás és a kultúra területén
  - a társadalmi kohézió erősítése a határ két oldalán élő lakosság kapcsolatainak erősítése révén:
    - kulturális rendezvények, előadások, fesztiválok szervezése
    - képzések, nyári iskolák, versenyek szervezése
    - közös filmek, képzőművészeti alkotások, színházi produkciók, közös rádió- és televízióadások
5. Technikai segítségnyújtás

### 3.6.2 Európai Területi Társulások

A határon átnyúló együttműködések másik formáját jelentik az **Európai Területi Társulások** (ETT, European Grouping for Territorial Cooperation, EGTC) 2014-től kezdődően még kiemeltebb szerepet töltenek be. Az ETT-eszköz célja, hogy a gyakorlati nehézségek csökkentése révén segítse a területi együttműködést, s ezáltal az Unió kohézióját fokozza. Az ETT az Európai Unió első olyan jogi eszköze, mely jogi személyiséget és keretet is nyújt az európai önkormányzatok és régiók együttműködésére, s ezáltal az uniós támogatások hatékony felhasználására. A csoportosulásnak legalább két tagállam vagy harmadik állam szereplőit (helyi önkormányzat, regionális hatóság vagy az állam) kell magába foglalni. Az ETT-n belül a székhely szerinti állam joga alkalmazandó a csoportosulás jogviszonyaira. A csoportosulás saját költségvetéssel, szervezettel és szerződő képességgel rendelkezik, ingó, ingatlan vagyont szerezhet, bíróság előtt eljárhat. A tagok közösen választják meg az igazgatót, illetve hozzák létre a tagok képviselőiből álló közgyűlést.

ETT a legkülönbözőbb tématerületekre összpontosítva létrehozható, így például: közlekedés, környezetvédelem, oktatás, nevelés, egészségügy, elsősegély, energia-felhasználás, innovációs eszközök, K+F, kultúra, munkahelyteremtés és fejlesztés, szociális szolgáltatások, turizmus, sport, mezőgazdaság.

Borsod-Abaúj-Zemplén megye településeinek részvételével több ETT is működik:



**3.6-4. ábra: EGTC-k a magyar-szlovák határtérségben**

*Forrás: Magyarország-Szlovákia Határon Átnyúló Együttműködési Program*

- **Abaúj-Abaújban EGTC**

Az ABAÚJ-ABAÚJBAN 2007-ben alakult 14 magyarországi és szlovákiai önkormányzat és a VITEA Közhasznú Alapítvány szövetségeként. Ez volt az első közhasznú jogállású csoportosulás. A II. Rákóczi Ferenc Tervben megfogalmazott stratégiájukat a magyar kormány prioritásaival és az EU2020 stratégiával összhangban készítették. Az elmúlt időszakban a fejlesztések során a tagtelepüléseken lerakták a turisztika alapjait, növelték a KKV-k versenyképességét, létrehozták oktatási hálózatukat, egy nemzetközi vállalkozói klubot, és együttműködéseket alakítottak ki további 5 országgal.

- **Bodrogiúti ETT**

Ez az ETT szintén az egyik legrégebben együttműködő szervezet. Az EGTC komoly eredményeket tud felmutatni, a 17 tag együttműködésének köszönhetően valósult meg a Karost és Bodrogszerdahelyt összekötő nemzetközi közút és híd újjáépítése. Az ETT folyamatosan részt vesz a határ menti projektek megvalósításában, segítségével és azok eredményeinek terjesztésében. Az együttműködés hosszabb távú stratégiája alapvetően a történelmi, földrajzi hagyományokra épít, de érint több gazdasági ágazatot is, a fejlesztések egymásra épülnek és kiegészítik egymást. Az EGTC körülbelül 1000 állandó munkahelyet teremt a területen élő lakosságnak.

- **Sajó-Rima EGTC**

A Sajó-Rima EGTC-t 2013-ban jegyezték be, s Putnok, Ózd, Tornalja, Rimaszombat önkormányzatainak együttműködésével alakult. Az EGTC tulajdonképpen a most is létező, de kevésbé hatékony Sajó-Rima Eurorégió kapcsolatrendszerét, és részbeni működési területét örökölte.

- *SVINKA és TORYSA EGTC*

A Tolcsva székhelyű SVINKA és a Sáradsadány székhelyű TORYSA EGTC célja határtérség társadalmi, gazdasági és területi kohéziójának erősítése. A csoportosulások segítik a térség kulturális és gazdasági életének szervezését, nagy figyelmet fordítva a népi hagyományokra, a kulturális értékekre és ezek népszerűsítésére.

- *Ung-Tisza-Túr-Sajó EGTC*

Az ETT tagjai 5 tématerület mentén működnek együtt a határ két oldalán, melyek:

- közös környezeti menedzsment és környezetvédelem
- város és vidékfejlesztés
- az elszigeteltség csökkentése a határ menti térségben
- információhoz és kommunikációs hálózatokhoz való jobb hozzáférés
- integrált területfejlesztést elősegítő tevékenységek

- *Via Carpatia EGTC*

A Via Carpatia ETT alapító tagjai a Kassai Kerületi Önkormányzat és Borsod-Abaúj-Zemplén Megye Önkormányzata, az ETT székhelye Kassa. Megalakítását az azonos nevű, Észak- és Dél-Európát összekötő hivatott közlekedési folyosó megépítésének ügye segítette, mely a térség számára kulcsfontosságú. Az alapító okiratokról a magyar és a szlovák fél elsőként 2012 májusában egyeztetett.

- *A Karszt-Bódva EGTC*

Az ETT mindössze három kis települést foglal magában. A kezdeményezés főképp turisztikai együttműködés.

## 4 Az egyes szakterületek jogszabályi hátterének áttekintése

### 4.1 Köznevelés

A köznevelés jogszabályi hátterét országos szinten a **2011. évi CXC tv.** határozza meg. Ennek értelmében köznevelési intézményt az állam, a nemzetiségi önkormányzat, az egyházi jogi személy, a vallási tevékenységet végző szervezet vagy más személy vagy szervezet alapíthat és tarthat fenn, ha a tevékenység folytatásának jogát - jogszabályban foglaltak szerint - megszerezte. Óvodát települési önkormányzat is alapíthat és fenntarthat.

Az állam gondoskodik - az óvodai nevelés, a nemzetiséghez tartozók óvodai nevelése, a többi gyermekkel, tanulóval együtt nevelhető, oktatható sajátos nevelési igényű gyermekek óvodai nevelése kivételével - a köznevelési alapfeladatok ellátásáról. A köznevelési feladatokat az állam intézmény alapításával és fenntartásával, továbbá az egyházi köznevelési intézmény vagy a magán köznevelési intézmény fenntartójával kötött köznevelési szerződés útján látja el. Az óvodai nevelésről a települési önkormányzat intézmény alapítása és fenntartása, vagy köznevelési szerződés révén gondoskodik.

Ha a köznevelési közfeladat ellátása vallási, világnézeti szempontból elkötelezett nevelési, nevelési-oktatási intézmény fenntartójával kötött köznevelési szerződés útján történik, a szerződés megkötése nem mentesít a feladat-ellátási kötelezettség alól azon gyermekek tekintetében, akiknek a szülei nem akarják vallási, világnézeti elkötelezett óvodába, iskolába járatni gyermeküket. Az állami intézményfenntartó központ, óvoda átadása esetében a települési önkormányzat, gondoskodik arról,

hogy ezekre a szülőkre, gyermekekre, tanulókra a köznevelési szerződés miatt a vallási, világnézeti szempontból el nem kötelezett nevelésben, nevelésben-oktatásban való részvételhez fűződő joguk érvényesítésében aránytalan teher nem hárulhat. Akkor adható át nevelési, nevelési-oktatási intézmény vallási, világnézeti szempontból elkötelezett nevelést, oktatást folytató fenntartó számára, ha az intézménybe beíratott kiskorú gyermekek, tanulók esetén a szülők, nagykorúság elérése esetén a tanulók több mint fele azt támogatja. Az állami intézményfenntartó központ akkor tehet javaslatot az oktatásért felelős miniszternek, hogy az intézmény átadásával egyidejűleg kössön köznevelési szerződést a vallási, világnézeti tekintetben elkötelezett nevelést-oktatást folytató fenntartóval, ha az iskola állami tulajdonban van, vagy a tulajdonos települési önkormányzat az átadásról döntött, és a nevelést-oktatást, a szakképzést a vallási, világnézeti szempontból el nem kötelezett nevelést-oktatást igénylő tanulók számára változatlan színvonalon biztosítja.

A 3000 főt meghaladó lakosságszámú települési önkormányzat gondoskodik - a szakképző iskola kivételével - az illetékességi területén lévő összes, saját tulajdonában álló, az állami intézményfenntartó központ által fenntartott köznevelési intézmény feladatainak ellátását szolgáló ingó és ingatlan vagyon működtetéséről. A működtetés keretében a települési önkormányzat – a törvény 76. § (3) bekezdésében foglaltak kivételével - saját forrásai terhére biztosítja a köznevelési feladat ellátásához szükséges tárgyi feltételeket, továbbá az ingó és ingatlan vagyon működtetésével összefüggő személyi feltételeket. A települési önkormányzat e kötelezettségének teljesítése alól - az ahhoz szükséges gazdasági és jövedelemtermelő képesség hiánya esetén - felmentést kérhet, továbbá egyes területszervezéssel és a lakosságszám változásával összefüggő rendkívüli esetben mentesül.

A fenti kötelezettség alól történő mentesülés iránti kérelemmel egyidejűleg a települési önkormányzat igazolja a gazdasági és jövedelemtermelő képességének hiányát. Ha a működtetési képesség hiánya nem támasztható alá, az állam a települési önkormányzatot hozzájárulás megfizetésére kötelezi. A hozzájárulás megállapítása a helyi önkormányzati képviselők soron következő választása évét követő szeptember 1-je és az azt követő önkormányzati képviselő-választás évét követő augusztus 31-ével bezárólag terjedő időszakra havonként azonos összegben történik, a felülvizsgálatra a helyi önkormányzati képviselők soron következő választását követő évben kerül sor. Hozzájárulási kötelezettség megállapítása esetén, annak közlését követő nyolcnapos jogvesztő határidőn belül a települési önkormányzat a hozzájárulás feltételei vállalásáról határozatot hoz. A hozzájárulás vállalásának hiányában a települési önkormányzat működtetési kötelezettség alóli mentesülés iránti kérelmét visszavontnak kell tekinteni. Ha az állami intézményfenntartó központ a köznevelési intézmény fenntartói jogát más fenntartónak átadja, a hozzájárulás összegét a fenntartóváltásra vonatkozó döntéstől számított harminc napon belül felül kell vizsgálni.

A 3000 főt meg nem haladó lakosságszámú települési önkormányzat vállalhatja - a szakképző iskola kivételével - az illetékességi területén lévő összes, saját tulajdonában álló, az állami intézményfenntartó központ által fenntartott köznevelési intézmény feladatainak ellátását szolgáló ingó és ingatlan vagyon működtetéséről való gondoskodást. A működtetés keretében a települési önkormányzat - a törvény 76. § (3) bekezdésében foglaltak kivételével - saját forrásai terhére biztosítja a köznevelési feladat ellátásához szükséges tárgyi feltételeket, továbbá az ingó és ingatlan vagyon működtetésével összefüggő személyi feltételeket, ha a működtetéssel járó kötelezettségek teljesítéséhez szükséges gazdasági és jövedelemtermelő képességgel rendelkezik.

A működtetés egyedi feltételeit az állami intézményfenntartó központtal kötött, a köznevelési intézmény által ellátott feladatokhoz igazodó szerződésben kell megállapítani.

A nemzetiségi önkormányzat a nemzetiség által lakott településen a nemzetiséghez tartozók óvodai nevelésére és iskolai nevelés-oktatására létrehozott intézmény fenntartói jogát köznevelési szerződéssel átveheti a települési önkormányzattól, az államtól.

Az oktatásért felelős miniszter a köznevelési feladatok megszervezéséhez szükséges döntései előkészítése céljából a hivatal előterjesztése alapján a kormányhivatalok közreműködésével, valamint a helyi önkormányzatok véleményének kikérésével és közreműködésével megyei szintű bontásban feladat-ellátási, intézményhálózat-működtetési és köznevelés-fejlesztési tervet készít, amelynek része a megyei szakképzési terv. A települési önkormányzat a köznevelés-fejlesztési tervhez adott véleményéhez beszerzi a településen működő köznevelési intézmények nevelőtestületei, a köznevelési intézményben közalkalmazotti jogviszony, munkaviszony keretében foglalkoztatottak közössége (a továbbiakban: alkalmazotti közösség), szülői és diákszervezeteinek véleményét. A hivatal a megyei szakképzési terv elkészítéséhez beszerzi a szakképzésért és felnőttképzésért felelős miniszter véleményét.

Az a települési önkormányzat, amelynek illetékességi területén a települési önkormányzat tulajdonában lévő épületben működik az állami intézményfenntartó központ fenntartásában lévő köznevelési intézmény, a helyi önkormányzati képviselők választását követő év június 15. napjáig - külön jogszabályban meghatározott eljárás keretében - nyújtja be a nyilatkozatát arról, hogy a működtetői feladatokat a helyi önkormányzati képviselők választását követő év szeptember 1-jétől el kívánja látni vagy a működtetői feladatokat nem vállalja, továbbá, ha a működtetési kötelezettséget

- nem tudja vállalni, kérelmet a működtetési kötelezettség alóli felmentésre a 3000 főt meghaladó lakosság számú települési önkormányzat esetében,
- vállalni tudja, kérelmet a működtetésről való gondoskodás vállalására vonatkozóan 3000 főt meg nem haladó lakosság számú települési önkormányzat esetén.

**A 3000 főt meghaladó lakosság számú települési önkormányzat a törvény 74. § (4) bekezdése szerinti köznevelési intézmények működtetésére köteles, a 3000 főt meg nem haladó lakosság számú települési önkormányzat esetében a működtetői feladatok ellátásáról az állami intézményfenntartó központ gondoskodik.**

## 4.2 Közművelődés

A közművelődés törvényi háttérét a 1997. évi CXL tv szabályozza. Ennek értelmében a közművelődéshez való jog gyakorlása közérdek, a közművelődési tevékenységek támogatása közcél. A közművelődés feltételeinek biztosítása alapvetően az állam és a helyi önkormányzatok feladata.

A közművelődési intézmény szerepét betöltheti:

- művelődési otthon, ház, központ, szabadidő központ, közösségi ház, ifjúsági, illetve gyermekház, faluház,
- az oktatási és közművelődési, illetőleg egyéb feladatokat ellátó általános művelődési központ,
- az alaptevékenységéhez kapcsolódóan közművelődési feladatokat is ellátó önálló vagy többfunkciós, közös igazgatású kulturális és sportlétesítmény,
- minden olyan egyéb közművelődési szolgáltatást ellátó intézmény, amely a polgárok közösségi művelődését szolgálja, fenntartójától, működtetőjétől függetlenül.

Közösségi szintér, illetve közművelődési intézmény működtetője az állam, települési önkormányzat, önkormányzati társulás, valamint közművelődési megállapodás keretében egyéb szervezet (egyesület, alapítvány stb.), illetőleg magánszemély lehet.

### 4.2.1 Könyvtári ellátás

A **települési könyvtári ellátás** biztosítása a települési önkormányzatok kötelező feladata, amelyet a községi és a városi önkormányzat vagy nyilvános könyvtár fenntartásával vagy a megyei könyvtár szolgáltatásainak igénybevételével teljesíti. Ez utóbbi esetben a települési önkormányzat megállapodást köt a megyei könyvtárral, és az igénybe vett szolgáltatások fogadására alkalmas könyvtári, információs és közösségi hely elnevezésű könyvtári szolgáltató helyet működtet.

A megyei könyvtár által fenntartott könyvtár költségvetési szervként működő nyilvános könyvtár. A megyeszékhely megyei jogú város a feladatait megyei könyvtár fenntartásával biztosítja és a megyei könyvtár vagyonkezelője a tevékenységét biztosító vagyonnak.

A települési önkormányzat kötelező feladata a helyi közművelődési tevékenység támogatása. Ennek formái különösen:

- az iskolarendszeren kívüli, öntevékeny, önképző, szakképző tanfolyamok, életminőséget és életesélyt javító tanulási, felnőttoktatási lehetőségek, népfőiskolák megteremtése,
- a település környezeti, szellemi, művészeti értékeinek, hagyományainak feltárása, megismertetése, a helyi művelődési szokások gondozása, gazdagítása,
- az egyetemes, a nemzeti, a nemzetiségi és más kisebbségi kultúra értékeinek megismertetése, a megértés, a befogadás elősegítése, az ünnepek kultúrájának gondozása,
- az ismeretszerző, az amatőr alkotó, művelődő közösségek tevékenységének támogatása,
- a helyi társadalom kapcsolatrendszerének, közösségi életének, érdekérvényesítésének segítése,
- a különböző kultúrák közötti kapcsolatok kiépítésének és fenntartásának segítése,
- a szabadidő kulturális célú eltöltéséhez a feltételek biztosítása,
- egyéb művelődést segítő lehetőségek biztosítása,

- a települési könyvtár, valamint a település közigazgatási területén lévő muzeális intézmény közművelődési tevékenységének támogatása.

A könyvtárhasználati jog gyakorlását a könyvtári ellátás rendszere biztosítja. A nyilvános könyvtári ellátás rendszerének működtetése az állam és a helyi önkormányzatok feladata. (3) Az állami és a helyi önkormányzati fenntartású könyvtárak gyűjteményeit és szolgáltatásait úgy kell kialakítani, hogy azok biztosítsák az ismeretek tárgyilagos, sokoldalú közvetítését. A nyilvános könyvtár alapkövetelményei:

- mindenki által használható és megközelíthető,
- vezetője felsőfokú szakirányú végzettséggel rendelkezik és könyvtári szakembert alkalmaz,
- rendelkezik kizárólagosan könyvtári szolgáltatások céljaira alkalmas helyiséggel,
- rendszeresen, a felhasználók többsége számára megfelelő időpontban tart nyitva,
- helyben nyújtott alapszolgáltatásai ingyenesek,
- statisztikai adatokat szolgáltat,
- ellátja az 55. § (1) bekezdésében felsorolt alapfeladatokat,
- elnevezésében megjelenik a könyvtár kifejezés.

A nyilvános könyvtárakról a miniszter jegyzéket vezet.

A települési könyvtár megszüntetése esetén a fenntartó a döntés előkészítése során beszerzi és a döntést hozó testülettel ismerteti a miniszter véleményét. Nyilvános könyvtár megszüntetése esetén a fenntartó köteles gondoskodni a gyűjtemény további könyvtári hasznosításáról. A könyvtárakban őrzött állami tulajdonban lévő kulturális javak, valamint a helyi önkormányzatok tulajdonában lévő muzeális könyvtári dokumentumok korlátozottan forgalomképesek, elidegenítésükhöz a miniszter engedélye szükséges.

A nyilvános könyvtár alapfeladatai:

- a fenntartó által kiadott alapító okiratban és a szervezeti és működési szabályzatban meghatározott fő céljait küldetésnyilatkozatban közzé teszi,
- gyűjteményét folyamatosan fejleszti, feltárja, megőrzi, gondozza és rendelkezésre bocsátja,
- tájékoztat a könyvtár és a nyilvános könyvtári rendszer dokumentumairól és szolgáltatásairól,
- biztosítja más könyvtárak állományának és szolgáltatásainak elérését,
- részt vesz a könyvtárak közötti dokumentum- és információcserében,
- biztosítja az elektronikus könyvtári dokumentumok elérhetőségét,
- a könyvtárhasználókat segíti a digitális írástudás, az információs műveltség elsajátításában, az egész életen át tartó tanulás folyamatában,
- segíti az oktatásban, képzésben részt vevők információellátását, a tudományos kutatás és az adatbázisokból történő információkérés lehetőségét,
- kulturális, közösségi, közművelődési rendezvényeket és egyéb programokat szervez,
- tudás-, információ- és kultúraközvetítő tevékenységével hozzájárul az életminőség javításához, az ország versenyképességének növeléséhez,
- a szolgáltatásait a könyvtári minőségirányítás szempontjait figyelembe véve szervezi.



A nyilvános könyvtár az általa üzemeltetett, kiskorúak által is használható, internet-hozzáféréssel rendelkező számítógépek használatát a kiskorúak védelmét lehetővé tevő, könnyen telepíthető és használható, magyar nyelvű szoftverrel ellátva biztosítja a kiskorúak lelki, testi és értelmi fejlődésének védelme érdekében. A fenntartó kiegészítő feladatokat is meghatározhat.

#### 4.2.2 Múzeumok

A **megyei hatókörű városi múzeum** feladata a kulturális javak helyi védelmének települési szintet meghaladó, egy megye közigazgatási területére kiterjedő biztosítása. A megyei hatókörű városi múzeumi feladatok ellátásáról a megyeszékhely megyei jogú város önkormányzata költségvetési szervként működő megyei hatókörű városi múzeum fenntartásával gondoskodik. A megyei hatókörű városi múzeum fenntartója tagintézményeket működtethet. A megyei hatókörű városi múzeum vezetőjének megbízásához és annak visszavonásához a miniszter egyetértése szükséges. Ha a miniszter a fenntartó erre irányuló javaslatának kézhezvételétől számított 30 napon belül nem hoz döntést, úgy kell tekinteni, hogy a javaslatban foglaltakkal egyetért.

A megyei hatókörű városi múzeum:

- alapító okiratát,
- stratégiai fejlesztési és beruházási tervét,
- éves szakmai feladatait,
- munkatervét, beszámolóját,
- feladatalapú költségvetését,
- teljesítményértékelését

a miniszter előzetesen véleményezi. Ha a miniszter a fenntartó erre irányuló javaslatának kézhezvételétől számított 30 napon belül nem hoz döntést, úgy kell tekinteni, hogy a javaslatban foglaltakkal egyetért.

A megyei hatókörű városi múzeum gyűjtőköre legalább öt muzeológiai szakágra terjed ki, gyűjtőterülete a megye és a megyében levő megyei jogú városok közigazgatási területe. A megyei hatókörű városi múzeum állami feladatai keretében vagyonkezelője az alapleltárában és jogszabály szerinti külön nyilvántartásában szereplő kulturális javaknak, valamint *gyűjtőterületére* kiterjedően

- végzi a jogszabályban meghatározott régészeti szaktevékenységeket,
- szakmai nyilvántartása alapján jogszabályban meghatározottak szerint adatokat szolgáltat a régészeti lelőhelyekről,
- a régészeti feltárás esetén kívül előkerült régészeti leletet vagy lelőhelyet a kulturális örökség védelméről szóló törvényben meghatározott intézménynek haladéktalanul bejelenti,
- jogszabályban meghatározottak szerint részt vesz a régészeti feltárás során előkerült régészeti leletek, továbbá a régészeti emlékek és a műemlékek vissza nem építhető vagy a helyszínen meg nem őrizhető töredékei és tartozékai elhelyezésében,
- jogszabályban meghatározottak szerint részt vesz a védetté nyilvánított területek ellenőrzésében,
- gyűjtőkörében szakmai tanácsadást folytat a muzeális intézmények szakmai együttműködése, munkájuk összehangolása, valamint az egyéb kulturális javak védelme érdekében,

- részt vesz a szellemi kulturális örökség védelmével kapcsolatos helyi tevékenységek koordinálásában és szakmai támogatásában,
- muzeológiai, múzeumpedagógiai, képzési és restaurálási szakmai-módszertani központként működik.

A **területi múzeum** több múzeumi szakágat felölelő gyűjtőkörrel rendelkezik, gyűjtőterülete

- egy települési önkormányzat (városi, települési múzeum), vagy
- több települési önkormányzat (tájmúzeum), vagy
- egy járás (járás múzeum)

közigazgatási területére terjed ki.

A területi múzeum vezetőjének megbízásához és annak visszavonásához a miniszter véleményét előzetesen ki kell kérni. (4) A területi múzeum gyűjtőterületére kiterjedően - a megyei hatókörű városi múzeummal kötött megállapodás alapján - elláthatja a megyei hatókörű városi múzeum bizonyos feladatait, vagy azok egy részét.

A területi múzeum állam, helyi önkormányzat fenntartásában, vagy az állam vagy helyi önkormányzat 100%-os tulajdonában álló gazdasági társaság fenntartásában működik. A régészeti gyűjtőkörrel rendelkező területi múzeum a gyűjtőterületére kiterjedően

- végzi a jogszabályban meghatározott régészeti szaktevékenységeket,
- szakmai nyilvántartása alapján jogszabályban meghatározottak szerint adatokat szolgáltat a régészeti lelőhelyekről,
- a régészeti feltárás esetén kívül előkerült régészeti leletet vagy lelőhelyet a kulturális örökség védelméről szóló törvényben meghatározott intézménynek haladéktalanul bejelenti,
- jogszabályban meghatározottak szerint részt vesz a régészeti feltárás során előkerült régészeti leletek, továbbá a régészeti emlékek és a műemlékek vissza nem építhető vagy a helyszínen meg nem őrizhető töredékei és tartozékai elhelyezésében,
- jogszabályban meghatározottak szerint részt vesz a régészetileg védett területek ellenőrzésében.

### **4.3 Egészségügyi szolgáltatások**

Az egészségügy hátterét a 1997. évi CLIV tv szabályozza. Ennek értelmében az egészségügy szervezésével és irányításával kapcsolatos feladatok ellátásáért, valamint az ezekkel összefüggő jogok gyakorlásáért és kötelezettségek teljesítéséért való felelősség - az e törvényben foglaltaknak megfelelően - az Országgyűlést, a Kormányt, a minisztert, az egészségügyi államigazgatási szervet, a helyi önkormányzatokat, az egészségügyi szolgáltatók további fenntartóit, az egészségbiztosítási szervezetet, valamint a térségi egészségügyi szervezési államigazgatási szervet terheli.

A települési önkormányzat együttműködik a lakosságra, közösségekre, családi, munkahelyi, iskolai színterekre irányuló egészségfejlesztési tevékenységekben az ezeket végző szervezetekkel és személyekkel, valamint támogatja és aktívan kezdeményezi ezen tevékenységeket.

**A települési önkormányzat** a környezet- és település-egészségügyi feladatok körében

- gondoskodik a köztisztasági és településtisztasági feladatok ellátásáról,
- biztosítja a 73. § (1) bekezdése szerinti külön jogszabályban meghatározott rovarok és rágcsálók irtását,
- folyamatosan figyelemmel kíséri a település környezet-egészségügyi helyzetének alakulását és ennek esetleges romlása esetén - lehetőségeihez képest - saját hatáskörben intézkedik, vagy a hatáskörrel rendelkező és illetékes hatóságnál kezdeményezi a szükséges intézkedések meghozatalát,

A települési önkormányzat képviselő-testülete dönt a gyógyiszap és gyógyforrástermék kitermeléséről, kezeléséről, az elismert gyógyvíz, a gyógyiszap és a gyógyforrástermék palackozásáról, csomagolásáról, valamint forgalomba hozataláról, illetve engedélyezi e tevékenységeket.

A **helyi önkormányzat** az egészségügyi szakellátási intézményműködtetési kötelezettségének részeként gondoskodik

- a tulajdonában, illetve fenntartásában lévő, közfinanszírozott egészségügyi szakellátást nyújtó egészségügyi szolgáltató működtetéséről,
- a 2013. április 28-án tulajdonában, illetve fenntartásában lévő egészségügyi szolgáltató számára - az egészségügyi ellátórendszer fejlesztéséről szóló törvény alapján - megállapított közfinanszírozott szakellátási feladatok ellátásáról,
- a tulajdonában lévő, közfinanszírozott egészségügyi szakellátási feladat ellátására szolgáló vagyonhoz kapcsolódó - az egészségügyi ellátórendszer fejlesztéséről szóló törvény alapján a helyi önkormányzat rendelkezési joga alá tartozó szakellátási kapacitással ellátandó - közfinanszírozott egészségügyi szakellátási feladatok ellátásáról.

Az **állam** felelőssége körében az egészségügyi szakellátások tekintetében az állam kötelezettségét képezi

- a fekvőbeteg-szakellátás és a járóbeteg-szakellátás feltételrendszerének meghatározása,
- az egészségügyi szakellátási felelőssége alapján a fekvőbeteg-szakellátásról és a járóbeteg-szakellátásról való - az egészségügyi ellátórendszer fejlesztéséről szóló törvényben foglaltak szerinti - gondoskodás,
- az egészségügyi szakellátási kötelezettsége részeként a 152. § (3) bekezdése szerinti egészségügyi szakellátási intézményműködtetési kötelezettség alapján és a nem állami, illetve nem önkormányzati tulajdonban lévő egészségügyi szolgáltatóknak az egészségügyi ellátórendszer fejlesztéséről szóló törvényben meghatározott egészségügyi szakellátási feladata alapján el nem látott fekvőbeteg- és járóbeteg-szakellátási feladatok ellátásának biztosítása.

#### 4.4 Szociális ellátások

Személyes gondoskodást nyújtó szolgáltatások keretében a 2000 fő feletti lakosságú települési önkormányzat vagy társulás, illetve a fővárosi önkormányzat helyi szociálpolitikai kerekasztalt hoz létre, különösen a szolgáltatástervezési koncepcióban meghatározott feladatok megvalósulásának, végrehajtásának folyamatos figyelemmel kísérésére. A helyi szociálpolitikai kerekasztal évente legalább egy alkalommal ülést tart, tagjai a helyi önkormányzat, illetve a társulás területén szociális intézményeket működtető fenntartók képviselői, továbbá a helyi rendeletben meghatározott szervezetek képviselői.

A települési önkormányzat képviselő-testülete a 1993. évi III. tv. rendelkezései alapján nyújtott pénzbeli és természetbeni ellátások kiegészítéseként, önkormányzati rendeletben meghatározott feltételek alapján - pénzbeli vagy természetbeni formában - települési támogatást nyújt.

A megyei jogú város saját területén köteles az alapszolgáltatási feladatokat, éjjeli menedékhelyet, hajléktalan személyek átmeneti szállását, idősek otthonát, valamint - amennyiben a lakossági szükségletek indokolják - hajléktalanok otthonát és hajléktalan személyek rehabilitációs intézményét megszervezni és fenntartani. Az állam fenntartói feladatainak ellátására a Kormány rendeletében kijelölt szerv azonban a megyei jogú város lakosainak ellátását erre hivatkozva nem tagadhatja meg.

Az ellátási kötelezettséggel nem rendelkező önkormányzat a szolgáltatása megszervezéséhez kapcsolódóan helyi rendeletében meghatározhatja, hogy csak saját települése lakosai részére biztosítja az ellátást. Az intézményt fenntartó önkormányzat az intézménnyel nem rendelkező önkormányzat kérése alapján a település lakosainak ellátását nem tagadhatja meg, ha e törvény hatálybalépésekor már az ellátást biztosította a másik település lakosai számára.

A szociális szolgáltatást a helyi önkormányzat, az állam fenntartói feladatainak ellátására a Kormány rendeletében kijelölt szerv, illetve a társulás más helyi önkormányzattal vagy társulással kötött megállapodás útján is biztosíthatja. A megállapodásban rögzíteni kell a szociális szolgáltatás igénybevételére vonatkozó szabályokat és az ellátottak után fizetendő hozzájárulás mértékét.

A helyi önkormányzat ellátási kötelezettségének a szociális szolgáltatást nyújtó

- szolgáltató, intézmény fenntartásával, vagy
- szolgáltatót, intézményt fenntartó önkormányzati társulásban történő részvétellel, vagy
- szolgáltatót, intézményt működtető fenntartóval létrejött - a szociális szolgáltatás nyújtásának a helyi önkormányzattól vagy a társulástól történő átvállalásáról szóló - 90. § (4) bekezdése szerinti megállapodás, illetve ellátási szerződés megkötésével

tehet eleget.

Az állam fenntartói feladatainak ellátására a Kormány rendeletében kijelölt szerv 88. § (1) bekezdése szerinti ellátási kötelezettségének a szociális szolgáltatást nyújtó

- szolgáltató, intézmény fenntartásával, vagy
- szolgáltatót, intézményt működtető fenntartóval létrejött - a szociális szolgáltatás nyújtásának átvállalásáról szóló - 90. § (4) bekezdése szerinti megállapodás, illetve ellátási szerződés megkötésével

tehet eleget.

A szolgáltató, intézmény létrehozásához, átszervezéséhez és megszüntetéséhez a szociál- és nyugdíjpolitikáért felelős miniszter előzetes jóváhagyása szükséges, és az adott megye, város szolgáltatástervezési koncepciójában foglaltak figyelembevételével, az elérhető szolgáltatások és az adott szolgáltatás iránti társadalmi szükséglet alapján dönt.

Ha az egyházi fenntartó vagy a nem állami fenntartó a helyi önkormányzattal, társulással vagy állami szervvel ellátási szerződést kötött, és az ellátási szerződés hatálya alá tartozó esetben a szociális szolgáltatásra irányuló kérelmet elutasítja, az ellátást igénylőt és törvényes képviselőjét írásban köteles erről értesíteni. Ebben az esetben az ellátást igénylő és törvényes képviselője a döntés ellen a közléstől számított nyolc napon belül az ellátási szerződést megkötő helyi önkormányzathoz, társuláshoz vagy állami szervhez fordulhat. A helyi önkormányzat, a társulás vagy állami szerv dönt az ellátás iránti kérelemről. A döntés felülvizsgálata bíróságtól kérhető.

A helyi önkormányzat, illetve a társulás, valamint a Kormány, illetve más állami szerv a szociális szolgáltatást vagy a pihenéshez való jog érvényesülését szolgáló szolgáltatást egyházi vagy más, nem állami szervvel, egyházi fenntartóval vagy nem állami fenntartóval kötött ellátási szerződés útján is biztosíthatja. Az ellátási szerződést írásban kell megkötöni és tartalmaznia kell:

- az egyházi fenntartó vagy a nem állami fenntartó nevét, székhelyét és adószámát;
- a szociális ellátás formáját, az ellátásban részesítendőkhöz köztartozásukat, számát;
- az egyházi fenntartó vagy a nem állami fenntartó nyilatkozatát a szerződésben meghatározott szociális szolgáltatásra vonatkozó külön jogszabályok és szakmai követelmények, nyilvántartási kötelezettségek betartására, illetve a szolgáltatóval, intézménnyel történő betartatására;
- a személyi térítési díj csökkentésének, illetve elengedésének eseteit és módjait;
- e szerződésszegés esetén a szolgáltatás folyamatos biztosítására, valamint a kártérítés mértékére vonatkozó kikötést;
- a szerződés felmondásának hónapokban meghatározott idejét;
- az ellátás igénybevételenek szabályaihoz kapcsolódva különösen a tájékoztatási kötelezettség teljesítését, az e törvényben meghatározott értesítési kötelezettséget, különös tekintettel arra az esetre, ha a települési önkormányzat rendelkezik meghatározott számú férőhellyel az intézményben;
- a panaszok érvényesítésének rendjét, az önkormányzat tájékoztatásának formáját, a panaszok kivizsgálására vonatkozó megállapodást;
- az önkormányzat, illetve a társulás részére történő beszámolás, tájékoztatás módját, formáját, gyakoriságát azzal, hogy az ellátást biztosító szervezetet évente legalább egyszer beszámolási kötelezettség terheli;
- a külön jogszabályban meghatározott adatszolgáltatási kötelezettség teljesítésének módját, a statisztikai adatgyűjtéshez szükséges adatok rendelkezésre bocsátását;
- az ellátási szerződés alapján végzett feladat ellátásához kapcsolódóan a szolgáltatáshoz való hozzájárulás összegét;
- a hozzájárulás megfizetésével kapcsolatos eljárási kérdéseket, határidőket;
- a hozzájárulással történő elszámolással kapcsolatos kötelezettségeket.

A helyi önkormányzat képviselő-testülete az ellátási szerződés megkötését, a szerződés módosítását, illetve megszüntetését nem ruházhatja át. Ha helyi önkormányzat vagy társulás az általa fenntartott szolgáltatót, intézményt egyházi fenntartónak adja át, az egyházi kiegészítő támogatást a helyi

önkormányzat, illetve a társulás köteles a központi költségvetésnek öt éven keresztül folyamatosan, a nettó finanszírozás keretében megtéríteni. Ha helyi önkormányzat vagy társulás által fenntartott szolgáltató, intézmény megszűnésétől számított tizenkét hónapon belül egyházi fenntartó új szolgáltatót, intézményt hoz létre, a korábbi fenntartó köteles az egyházi kiegészítő támogatás öt éven keresztül fizetendő összegét folyamatosan, a nettó finanszírozás keretében a központi költségvetésnek megtéríteni, feltéve, hogy

- a megszűnt és a létrehozott szolgáltató, intézmény ellátottainak legalább ötven százaléka azonos, továbbá
- nappali és bentlakásos intézményi ellátás esetén a megszűnt és a létrehozott intézmény - részben vagy egészben - ugyanabban az ingatlanban működik.

A megtérítendő összeg megállapítása során nem vehető figyelembe a korábbi fenntartónak a szolgáltatói nyilvántartásba bejegyzett adatai között nem szereplő szociális szolgáltatás - ide nem értve azt az esetet, ha az új szociális szolgáltatást a korábbi férőhelyek átminősítésével hozták létre - és férőhelyszám, illetve ellátható személyek száma.

Ha a nem állami fenntartó a fenntartásában működő és a finanszírozási rendszerbe befogadott vagy támogatásra befogadás nélkül is jogosító szolgáltatót, intézményt egyházi fenntartónak adja át, vagy a nem állami fenntartó által fenntartott szolgáltató, intézmény megszűnésétől számított tizenkét hónapon belül egyházi fenntartó új szolgáltatót, intézményt hoz létre, a nem állami fenntartó köteles az egyházi kiegészítő támogatás öt évre számított átalányösszegét a központi költségvetésnek megtéríteni, függetlenül attól, hogy az átadó fenntartó azt igénybe vette-e. Az átalányösszeg a központi költségvetésről szóló törvényben biztosított támogatás, a befogadott vagy támogatásra befogadás nélkül is jogosító szolgálatszámra, ellátotti számra, férőhelyszámra - törtéves működés esetén egész évre - számított összegének, és az egyházi kiegészítő támogatás akkor hatályos mértékének szorzata alapján számított összeg ötszöröse. A teljes átalányösszeg megfizetéséig a fenntartóváltozás, illetve az új szolgáltató, intézmény nem engedélyezhető.

Az egyházi kiegészítő támogatás megtérítéséről a kincstár külön kormányrendeletben meghatározott eljárás szerint határozatban dönt.

Bentlakásos intézményi ellátás esetén nem kell az egyházi kiegészítő támogatást megtéríteni, ha az alól a szociál- és nyugdíjpolitikáért felelős miniszter a megtérítésre köteles fenntartót mentesíti. A mentesítésre a megtérítésre köteles fenntartó vagy az új fenntartó kérelmére akkor kerülhet sor, ha a kérelemmel érintett intézményekben, illetve székhelyen és telephelyeken összesen legalább ezer betöltött férőhely van, és a mentesítést az ellátottak folyamatos ellátása különösen indokolja. Ha az új fenntartó több megtérítésre köteles fenntartótól vesz át intézményt, illetve több megtérítésre köteles fenntartó intézményét alapítja újra, az ezer betöltött férőhelyet megtérítésre köteles fenntartónaként kell vizsgálni.

## 4.5 Gyermekvédelem

Az 1997. évi XXXI. törvényben meghatározott, a gyermekek védelmét biztosító hatósági feladat- és hatásköröket

- a helyi önkormányzat képviselő-testülete,
- a gyámhatóság

gyakorolja.

Ha jogszabály eltérően nem rendelkezik, a helyi önkormányzat képviselő-testületének feladat- és hatáskörébe tartozó eljárásoknál az illetékességet a gyermek szülői felügyeletet gyakorló szülőjének, gyámjának lakóhelye határozza meg.

A jogosult gyermek számára a gyámhatóság a törvényben meghatározott feltételek szerint rendszeres gyermekvédelmi kedvezményre való jogosultságot állapít meg. A települési önkormányzat képviselő-testülete a rendeletében meghatározott módon és feltételek szerint a gyermek és fiatal felnőtt rászorultságára tekintettel pénzbeli támogatást állapíthat meg. A törvény szerint a gyámhatóság a gyermek gondozó szülőjének vagy más törvényes képviselőjének a gyermektartásdíjat megelõlegezi, a jogosult fiatal felnőttnek otthonteremtési támogatást állapít meg, és ezen pénzbeli ellátások folyósításáról rendelkezik. A pénzbeli és természetbeni ellátások megállapítását nevelési- oktatási intézmény, gyámhatóság, továbbá más családvédelemmel foglalkozó intézmény, illetve természetes személy vagy a gyermekek érdekeinek védelmét ellátó társadalmi szervezet kezdeményezheti. A pénzbeli és természetbeni ellátás iránti kérelmet az a gyámhatóság bírálja el, amelynek illetékességi területén a kérelmezõ lakóhelye, vagy ha a kérelmezõ életvitelszerûen a bejelentett tartózkodási helyén lakik, a tartózkodási helye van. A lakcím megállapítása szempontjából a személyi- és lakcímnnyilvántartás adatai irányadóak.

A fenntartó önkormányzat a személyes gondoskodást nyújtó ellátások formáiról, azok igénybevételérõl, valamint a fizetendõ térítési díjról rendeletet alkot, amelyben a fenntartó önkormányzat rendeletben szabályozza:

- az önkormányzat által biztosított személyes gondoskodás formáit,
- az önkormányzat által biztosított ellátás igénybevételére irányuló kérelem benyújtásának módját és a kérelem elbírálásának szempontjait,
- az intézményvezetõ hatáskörében - külön eljárás nélkül - biztosítható ellátásokat,
- az ellátás megszûnésének eseteit és módjait,
- a fizetendõ térítési díjak mértékét, csökkentésének és elengedésének eseteit, módjait.

Ha önkormányzati társulás gyermekjóléti, gyermekvédelmi ellátást nyújt, akkor a társulási megállapodásban erre kijelölt települési önkormányzat - a társulási megállapodásban meghatározottak szerint - a nyújtott ellátásokról, azok igénybevételérõl és a fizetendõ térítési díjakról rendeletet alkot.

Szociális szövetkezet nem nyújthat gyermekvédelmi szakellátást.

A települési önkormányzat feladata a gyermekek védelme helyi ellátó rendszerének kiépítése és mûködtetése, a területén lakó gyermekek ellátásának megszervezése.

A települési önkormányzat az e törvényben foglaltak szerint biztosítja a személyes gondoskodást nyújtó gyermekjóléti alapellátásokat, valamint, ha nem köteles az ellátás biztosítására, szervezi és közvetíti a máshol igénybe vehető ellátásokhoz való hozzájutást.

A települési önkormányzat lakosságszámtól függetlenül köteles gyermekjóléti szolgálatot működtetni. Az a települési önkormányzat, amelynek területén

- a) tízezerél több állandó lakos él, bölcsődét,
- b) húszezerél több állandó lakos él, az a) pontban meghatározottak mellett gyermekek átmeneti otthonát,
- c) harmincezerél több állandó lakos él, az a) és b) pontokban meghatározottak mellett családok átmeneti otthonát,
- d) negyvenezerél több állandó lakos él, az a)-c) pontokban meghatározottak mellett gyermekjóléti központot

köteles működtetni.

A megyei jogú város lakosságszámtól függetlenül köteles gyermekjóléti központot működtetni.

A települési önkormányzat által fenntartott intézmények ellátási területe a település lakosságára terjed ki, kivéve, ha az intézményt társulás keretében közösen tartják fenn, vagy ha az ellátást szerződésben vállalta más önkormányzat lakosságára is kiterjedően. A települési önkormányzat által fenntartott bölcsőde a szolgáltatói nyilvántartásban szereplő férőhelyszáma legfeljebb 15%-áig az ellátási területén kívül lakóhellyel, ennek hiányában tartózkodási hellyel rendelkező gyermek ellátását is biztosíthatja, feltéve, hogy az ellátási területén lakóhellyel, ennek hiányában tartózkodási hellyel rendelkező valamennyi bölcsődei ellátást igénylő és arra jogosult gyermek ellátását biztosítani tudja.

Ha az intézmény ellátási területe a fenntartó önkormányzat illetékességi területét meghaladja, - eltérő megállapodás hiányában - az ellátást valamennyi jogosult számára azonos feltételek szerint kell biztosítani. E rendelkezést kell alkalmazni az ellátás megszüntetése esetén is.

Az intézményt fenntartó önkormányzat az intézménnyel nem rendelkező önkormányzat kérésére az ellátást nem tagadhatja meg, ha e törvény hatálybalépésekor vagy külön megállapodásuk alapján már biztosított ellátást. A települési önkormányzat a bölcsődés korú gyermekek napközbeni ellátásának biztosítására irányuló kötelezettségének családi napközi formájában is eleget tehet, feltéve, hogy már fenntart legalább egy bölcsődét. A települési önkormányzatok a személyes gondoskodás keretébe tartozó gyermekjóléti alapellátásokat, különösen a bölcsőde, a gyermekek átmeneti otthona, a családok átmeneti otthona és a gyermekjóléti központ működtetését társulás útján is biztosíthatják.

Az állam fenntartói feladatainak ellátására a Kormány rendeletében kijelölt szerv az e törvényben foglaltak szerint biztosítja az otthont nyújtó ellátást, az utógondozói ellátást és a területi gyermekvédelmi szakszolgáltatást.



## 4.6 Sport

A 2004. évi I. törvény értelmében a települési önkormányzat - figyelemmel a sport hosszú távú fejlesztési koncepciójára -:

- meghatározza a helyi sportfejlesztési koncepciót, és gondoskodik annak megvalósításáról,
- az a) pontban foglalt célkitűzéseivel összhangban együttműködik a helyi sportszervezetekkel, sportszövetségekkel,
- fenntartja és működteti a tulajdonát képező sportlétesítményeket,
- megteremti az önkormányzati iskolai testnevelés és sporttevékenység gyakorlásának feltételeit.

A települési önkormányzat - a köznevelésről szóló törvényben meghatározottak szerint - biztosítja az önkormányzati iskolai sportkörök működéséhez, vagy az ezek feladatait ellátó diáksport-egyesületek feladatainak zavartalan ellátásához szükséges feltételeket.

A megyei önkormányzat a fentiekben foglaltakon túl sportszervezési feladatai körében:

- segíti a területén tevékenykedő sportszövetségek működésének alapvető feltételeit,
- közreműködik a sportszakemberek képzésében és továbbképzésében,
- segíti a sportági és iskolai területi versenyrendszerek kialakítását, illetve az e körbe tartozó sportrendezvények lebonyolítását,
- adottságainak megfelelően részt vesz a nemzetközi sportkapcsolatokban,
- ellátja a nemzeti sportinformációs adatszolgáltatással összefüggő területi feladatokat,
- közreműködik a sport népszerűsítésében, a mozgás-gazdag életmóddal kapcsolatos sporttudományos felvilágosító tevékenység szervezésében,
- közreműködik a sportorvosi tevékenység feltételeinek biztosításában.

A helyi önkormányzatok a sporttal kapcsolatos feladataik ellátásához a költségvetési törvényben és más, a sport állami támogatásáról rendelkező jogszabályok szerinti támogatásokban részesülnek. Az e törvényben meghatározott feladatai alapján a tízezerél több lakosú helyi önkormányzatok rendeletben állapítják meg a helyi adottságoknak megfelelően a sporttal kapcsolatos részletes feladatokat és kötelezettségeket, valamint a költségvetésükből a sportra fordítandó összeget.

A sport társadalmilag hasznos céljainak megvalósítása érdekében az állam:

- meghatározza a szervezett formában történő sporttevékenység gyakorlásának jogszabályi feltételeit,
- gondoskodik - a köznevelésről szóló törvényben meghatározottak szerint - a mindennapos testedzés feltételeinek megteremtéséről a közoktatásban, továbbá közreműködik ezek biztosításában a felsőoktatási intézményekben és a felsőoktatási kollégiumokban,
- elősegíti az egészséges életmód és a szabadidősport gyakorlása feltételeinek megteremtését,
- az e törvényben, a költségvetési törvényben, az államháztartás működésére vonatkozó jogszabályokban, valamint az állami sportcélú támogatásokról szóló miniszteri rendeletben meghatározottak szerint - elsősorban a sportfejlesztési programokon alapuló támogatás előtérbe helyezésével, pályázati úton történő források rendelkezésre bocsátásával - részt vesz a versenysport, az utánpótlás-nevelés, az iskolai és diáksport, a főiskolai-egyetemi sport, a szabadidősport és a fogyatékosok sportja, valamint a helyi önkormányzatok által ellátott sportfeladatok finanszírozásában,

- az esélyegyenlőség jegyében támogatja a gyermek- és ifjúsági sportot, a nők és a családok sportját, a hátrányos helyzetű társadalmi csoportok, valamint a fogyatékosok sportját,
- korlátozza a sport önvészélyeztető, káros megnyilvánulását és ellenőrzi a doppingtilalom betartását,
- ösztönzi a sportpiac kialakulását és működését,
- a környezet- és természetvédelmi, egészségügyi és az esélyegyenlőséget biztosító egyéb követelmények figyelembevételével sportrendezvények lebonyolítására alkalmas létesítményeket hoz létre a létesítményfejlesztés tervezése és végrehajtása során a sportvilágesemények (olimpia, Paralimpia, Siketlimpia, világbajnokságok, Európa-bajnokságok) és kiemelt sportdiplomáciai események (nemzetközi sportszövetségi, sporttudományi kongresszusok) megrendezésére is alkalmas sportinfrastruktúra kialakításának lehetőségére is figyelemmel,
- gondoskodik az állami tulajdonban lévő sportlétesítmények fenntartásától, fejlesztéséről és rendeltetészerű hasznosításáról,
- elősegíti a nem állami tulajdonban lévő sportlétesítmények építését, karbantartását, korszerűsítését, akadálymentesítését, illetve fejlesztését,
- gondoskodik a sportrendezvényeken a közbiztonságról, hozzájárul a sportrendezvények biztonságos lebonyolításához,
- részt vesz a sporttal kapcsolatos nemzetközi együttműködésben.
- támogatja az olimpiai, a paralimpiai és siketlimpiai mozgalmat, Magyarország sportolójainak részvételét az olimpiákon, paralimpiákon, és siketlimpiákon és más, az épek és fogyatékosok sportjának kiemelkedő jelentőségű nemzetközi sportversenyein,
- támogatja a sportszakember-képzést és a sporttal kapcsolatos tudományos tevékenységet, elősegíti a testkulturális felsőoktatás feltételeinek biztosítását,
- fenntartja a sportegészségügy állami intézményeit és országos hálózatát, támogatja a sportorvosi tevékenységet,
- biztosítja a nemzeti sportinformációs rendszer működésének feltételeit,
- támogatja a testkultúra fejlesztését szolgáló és sporttudományi képzést.

## 4.7 Nemzetiségek

A nemzetiségek jogait a 2011. évi CLXXIX. törvény szabályozza, s egyúttal ez ad jogi keretet a nemzetiségi önérvényesítésnek, az etnikai alapú civil kapcsolatok építésének is.

Magyarországon a nemzetiségeket megillető jogok két csoportra oszthatók: egyéni és közösségi jogokra. Az egyéni jogok esetében a törvény rögzíti, hogy a nemzetiséghez való tartozás kinyilvánítása az egyén kizárólagos és elidegeníthetetlen joga, ugyanakkor a jogszabály lehetőséget teremt kettős vagy többes kötődés megvallására is. Jelen vizsgálat szempontjából kiemelendő, hogy a valamely nemzetiséghez tartozó személynek joga van:

- anyanyelvének szabad használatához szóban és írásban, történelmének, kultúrájának, hagyományainak megismeréséhez, ápolásához, gyarapításához, továbbadásához;
- megtanulni anyanyelvét, részt venni anyanyelvű köznevelésben, oktatásban és művelődésben;

- az oktatási esélyegyenlőséghez és a kulturális szolgáltatásokhoz, amelyet az állam hatékony intézkedésekkel elősegíteni köteles;
- a családra vonatkozó nemzetiségi hagyományok tiszteletben tartására, családi kapcsolataik ápolására, családi ünnepeiknek anyanyelven történő megtartására és az ezekhez kapcsolódó, vallási közösség által végzett szertartások anyanyelven való lebonyolításának igénylésére.

A törvény IV. fejezete a közösségi jogokat tartalmazza, melyek többek között:

- önazonosságuk megőrzése, ápolása, erősítése és átörökítése;
- történelmi hagyományaik, nyelvük megőrzése és fejlesztése, tárgyi és szellemi kultúrájuk ápolása és gyarapítása;
- törvényi keretek között intézmények létrehozása és működtetése, más szervtől történő átvétele;
- nemzetiséghez tartozók óvodai nevelése, általános iskolai nevelése-oktatása, nemzetiségi kollégiumi ellátás, gimnáziumi, szakközépiskolai, szakiskolai nevelés-oktatás, felsőfokú képzés;
- rendezvényeik és ünnepeik zavartalan megtartása, építészeti, kulturális, kegyeleti és vallási emlékeik, hagyományaik megőrzése, ápolása és átörökítése, jelképek használata;
- széles körű és közvetlen nemzetközi kapcsolatok kiépítése és fenntartása.

A kisebbségek autonómiája Magyarországon a nemzetiségi önkormányzatokon keresztül valósul meg. Az egyes nemzetiségek közvetlen választással települési (községben, városban, fővárosi kerületben), területi (fővárosban és megyében) valamint országos önkormányzatot hozhatnak létre. A települési nemzetiségi önkormányzatok tevékenységükkel általában számos humán fejlesztési célt támogatnak, valamint fellépnek a kisebbségi lakosok esélyegyenlőségének érdekében is. A nemzetiségi önkormányzatok hatékonyabb feladatellátását segíti a helyi önkormányzattal illetve állami és helyi szervezetekkel való együttműködés.

Borsod-Abaúj-Zemplén megyében a 2011. évi népszámláláskor 58 246-an cigánynak, 2 509-en németnek, 1 397-en ruszinnak, 1 991-en szlováknak, 609-en pedig lengyelnek vallották magukat. A megye nemzetiségi életét további kisebb közösségek is színesítik, melyek nagysága azonban nem éri el az 500 főt sem. A jövőbe tekintve fontos kiemelni a romák többi nemzetiségtől eltérő népmozgalmi mutatóit, magasabb természetes szaporulatukat, fiatalosabb korszerkezetüket, mely fokozódó terheket ró a térség szociális ellátórendszerére, ezáltal is integrálásukat, képzésüket, foglalkoztatásuk növelését sürgetve.

Az etnikai adatok értelmezésekor figyelembe kell venni, hogy a népszámláláskor az anyanyelvre és nemzetiségre vonatkozó válaszadás egyrészt nem kötelező, másrészt önbevalláson alapul, harmadrészt a magyar gyakorlat lehetővé teszi több nemzetiséghez való kötődés együttes vállalását, azaz a népszámlálásban csak azok jelennek meg, akik megvallották identitásukat, de egy fő több identitás kapcsán is szerepelhet a statisztikában. Az adatokat tehát közelítőleg érdemes kezelni. Különösen fontos ezt szem előtt tartani a cigányság esetében, a romák népszámlálási lélekszáma ugyanis messze elmarad a környezetük által cigánynak minősítettek számától. A romák nagy számban magyar anyanyelvűnek és nemzetiségűnek vallják magukat.

A 2014. évi önkormányzati választások alkalmával a megyében 10 nemzetiség (bolgár, cigány, görög, lengyel, német, örmény, román, ruszin, szlovák, ukrán) hozott létre legalább egy települési önkormányzatot

Nemzetiség	Önkormányzatok száma	Település
bolgár	2	Felsőzsolca, Miskolc
cigány	173	Abaújkér, Abaújszántó, Abaújszolnok, Abod, Alsóberecki, Alsószuha, Alsóvadász, Alsózsolca, Arló, Aszaló, Ároktő, Baktakék, Bánréve, Berente, Beret, Berzék, Bodroghalom, Bogács, Boldogkőújfalu, Boldogkőváralja, Boldva, Borsodbóta, Borsodnadasd, Borsodszirák, Bódvalenke, Bócs, Bükkaranyos, Cigánd, Csenyéte, Csernely, Csobád, Dámóc, Domaháza, Dövény, Edelény, Emőd, Encs, Erdőbénye, Erdőhorváti, Farkaslyuk, Felsődobsza, Felsőgagy, Felsőnyárad, Felsőregmec, Felsővadász, Felsőzsolca, Fony, Forró, Fulókercs, Füzérkomlós, Füzérradvány, Gadna, Gagybátor, Gesztely, Girincs, Gönc, Göncruszka, Györgytarló, Halmaj, Hangony, Harsány, Hejőbába, Hejőpapi, Hejőszalonta, Hernádcéce, Hernádkak, Hernádkércs, Hernádnémeti, Hernádpetri, Hernádszurdok, Hernádvécse, Hidasnémeti, Hidvégardó, Homrogd, Igrici, Ináncs, Izsófalva, Jákfalva, Járdánháza, Karcsa, Karos, Kazincbarcika, Kázmárk, Kelemér, Kenézlő, Kesznyéten, Kiscsécs, Korlát, Kovácsvágás, Köröm, Krasznokvajda, Kupa, Kurityán, Lak, Lácacséke, Léh, Makkoshotyka, Martonyi, Megyaszó, Mezőcsát, Mezőkeresztes, Mezőkövesd, Mezőzombor, Méra, Miskolc, Monaj, Monok, Múcsony, Nagycsécs, Nagykinizs, Novajdrány, Nyíri, Olaszliszka, Onga, Ormosbánya, Ónod, Ózd, Pácin, Pere, Perkupa, Prügy, Pusztaradvány, Putnok, Ragály, Rakaca, Rakacaszend, Rásonysápberencs, Ricse, Sajóbábonny, Sajóhidvég, Sajóivánka, Sajókaza, Sajólad, Sajószentpéter, Sály, Sárospatak, Sata, Sátoraljaújhely, Selyeb, Semjén, Szakácsi, Szalaszend, Szalonna, Szemere, Szendrő, Szendrőlad, Szentistván, Szerencs, Szikszó, Szin, Szirmabesenyő, Szomolya, Szuhakálló, Szuhogy, Taktaharkány, Taktakenéz, Taktaszada, Tállya, Tizakarád, Tizakeszi, Tiszalúc, Tiszaújváros, Tokaj, Tolcsva, Tornanádaska, Tornyosnémeti, Újcsanáros, Vajdácaska, Vilmány, Viss, Vizsoly, Zádorfalva, Zemplénagárd
görög	1	Miskolc
lengyel	8	Edelény, Emőd, Kazincbarcika, Ládbesenyő, Miskolc, Múcsony, Sajószentpéter, Szögliget
német	12	Hercegkút, Ináncs, Kazincbarcika, Miskolc, Ózd, Rátka, Rudabánya, Sajószentpéter, Sárospatak, Sátoraljaújhely, Szendrő, Szerencs
örmény	1	Miskolc
román	1	Múcsony
ruszin	20	Abod, Baskó, Boldogkőváralja, Edelény, Erdőhorváti, Filkeháza, Garadna, Hejőkeresztúr, Homrogd, Irota, Komlóska, Miskolc, Múcsony, Pálháza, Sajópálfala, Sárospatak, Szikszó, Tiszaújváros, Tolcsva, Vámosújfalva
szlovák	11	Alsóregmec, Bükkzentkereszt, Füzér, Hollóháza, Kishuta, Mikóháza, Miskolc, Pálháza, Répáshuta, Sátoraljaújhely, Vágáshuta
ukrán	1	Miskolc

**4.7-1. ábra: Nemzetiségi önkormányzatok Borsod-Abaúj-Zemplén megyében (2014)**

*Forrás: valasztas.hu, saját szerkesztés*

A nemzetiségek számos kulturális csoportot is alakítottak, amelyek szerves részét képezik a megye civil életének, s tevékenységük révén hozzájárulnak a kultúrák közelítéséhez, a társadalmi kohézió erősítéséhez, a nemzetiségi ellentétek felszámolásához.

## **5 A 2014-2020-as időszakra vonatkozó megyei Területfejlesztési dokumentumok kiegészítése**

### **5.1 Hiányosságok azonosítása**

#### **5.1.1 A települési és megyei önkormányzat feladatai**

A Mötv. 13. § (1) rendelkezik a helyi közügyek, valamint a helyben biztosítható közfeladatok körében ellátandó helyi önkormányzati feladatok különösen:

1. településfejlesztés, településrendezés;
2. településüzemeltetés (köztemetők kialakítása és fenntartása, a közvilágításról való gondoskodás, kéményseprő-ipari szolgáltatás biztosítása, a helyi közutak és tartozékainak kialakítása és fenntartása, közparkok és egyéb közterületek kialakítása és fenntartása, gépjárművek parkolásának biztosítása);
3. a közterületek, valamint az önkormányzat tulajdonában álló közintézmény elnevezése;
4. **egészségügyi alapellátás, az egészséges életmód segítését célzó szolgáltatások;**
5. környezet-egészségügy (köztisztaság, települési környezet tisztaságának biztosítása, rovar- és rágcsálóirtás);
6. **óvodai ellátás;**
7. **kulturális szolgáltatás, különösen a nyilvános könyvtári ellátás biztosítása; filmszínház, előadó-művészeti szervezet támogatása, a kulturális örökség helyi védelme; a helyi közművelődési tevékenység támogatása;**
8. **gyermekjóléti szolgáltatások és ellátások; illetve. szociális szolgáltatások és ellátások, amelyek keretében települési támogatás állapítható meg;**
9. lakás- és helyiséggazdálkodás;
10. **a területén hajléktalanná vált személyek ellátásának és rehabilitációjának, valamint a hajléktalanná válás megelőzésének biztosítása;**
11. helyi környezet- és természetvédelem, vízgazdálkodás, vízkárelhárítás;
12. honvédelem, polgári védelem, katasztrófavédelem, helyi közfoglalkoztatás;
13. helyi adóval, gazdaságszervezéssel és a turizmussal kapcsolatos feladatok;
14. a kistermelők, őstermelők számára - jogszabályban meghatározott termékeik - értékesítési lehetőségeinek biztosítása, ideértve a hétvégi árusítás lehetőségét is;
15. **sport, ifjúsági ügyek;**
16. **nemzetiségi ügyek;**
17. közreműködés a település közbiztonságának biztosításában;
18. helyi közösségi közlekedés biztosítása;
19. **hulladékgazdálkodás;**
20. **távhőszolgáltatás;**

## **21. víziközmű-szolgáltatás, amennyiben a víziközmű-szolgáltatásról szóló törvény rendelkezései szerint a helyi önkormányzat ellátásért felelősnek minősül.**

A Borsod-Abaúj-Zemplén Megyei Önkormányzat SZMSZ-nek értelmében a megye önként vállalt közfeladata

- a) a megye települési önkormányzatai sajátos, a térség helyzetéből származó érdekképviselője;
- b) a munkahelyteremtés és a megyei székhelyű vállalkozások működésének elősegítése;
- c) **a hátrányos helyzetű települések, kistérségek felzárkóztatásának segítése, szakmai, szervezési és pénzügyi támogatása;**
- d) **a kulturális értékek, az alkotóművészet, a sport, a lakossági művelődés, a tudományos teljesítmény támogatása, a megye szellemi, tárgyi és humán értékeinek gyarapítása;**
- e) **a civil társadalom intézményeinek és kezdeményezéseinek segítése, közreműködés a hátrányos helyzetű rétegek esélyegyenlőtlenségének felszámolásában, különös tekintettel a hátrányos helyzetű térségekben élők gondjaira;**
- f) a települési önkormányzatok fejlesztési lehetőségeinek feltárásában, koordinálásában való közreműködés;
- g) a megye országos és nemzetközi megjelenítése, a lakosság rendszeres tájékoztatása;
- h) közreműködés a megye közrend - és tűzvédelmében, a havaria helyzetek megoldásában

### **5.1.2 A hiányterületek beazonosítása**

A stratégiák, programok és a jogszabályi előírások alapján kirajzolódik a megye humán infrastruktúrájának hiányossága. Az egyik legnagyobb lemaradás a foglalkoztatásban érhető tetten, amely a hátrányos helyzetű csoportokat kiemelten sújtja. A térség alacsony tőkevonzó képessége miatt a helyi adottságokra alapozott gazdaságot kell helyzetbe hozni, amely hozzájárulhat a helyben történő foglalkoztatás, ezáltal a jövedelemképzés javulásához.

Az alacsony foglalkoztatottság okának másik sarkalatos pontját az alacsony képzettségi színvonal eredményezi. A megyében, különösen a perifériákon kiugróan magas a korai iskolaelhagyások aránya, amely a szakképzetlen munkaerő koncentrált jelenlétét eredményezi. A térség vállalkozásaival együttműködve elő kell segíteni a korszerű, piaci igényekhez igazodó oktatási-képzési paletta kialakítását, különös tekintettel a felnőttoktatásra. A gyermekek részére felzárkóztató programokat (tanoda-programok, második esély-típusú programok) kell elindítani, valamint a tehetséges tanulókat ösztönző, motiváló eszközökkel kell szakmához, képzettséghez juttatni. Fontos lenne továbbá az érettségizett fiatalok arányának növelése, valamint a duális képzés szélesebb körű alkalmazása.

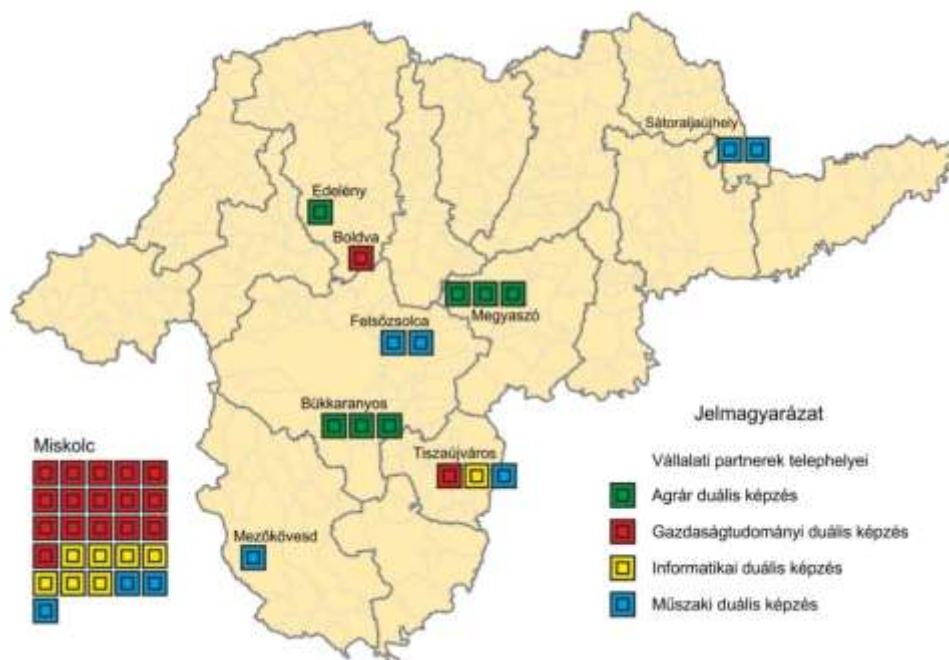
A felsőoktatási duális képzés a felsőoktatási intézmények és a gazdasági szereplők szoros együttműködése keretében megvalósuló speciális gyakorlatorientált képzés. Ennek során a hallgatók már egyetemi éveik alatt munkatapasztalatot szereznek, a hagyományos képzésekhez képest jóval nagyobb szerepet kap tanulmányaik közben a szakmai kompetenciák gyakorlása. A duális képzés során az elméleti képzés a felsőoktatási intézményekben, a gyakorlati képzés pedig az együttműködő vállalkozásnál folyik. A folyamat minden részt vevő számára hasznos, a hallgatók növelik munkaerő-piaci esélyeiket, a bekapcsolódó vállalkozások pedig jól képzett munkaerőre tehetnek szert. Négy képzési területen folyik duális képzés; a hallgatók agrár, gazdaságtudományi, informatikai és műszaki

szakokat választhatnak ilyen formában. Nagyobb számban először 2015-ben indultak duális felsőoktatási szakok.

A humán szolgáltatás területi differenciálása a duális képzés keretében megvalósulhat, hiszen a részt vevő vállalkozások telephelyei földrajzilag jóval közelebb lehetnek a hallgatók lakóhelyéhez, mint a felsőoktatási intézmények. Így az elmaradottabb területek is bekapcsolódhatnak a felsőoktatási képzésbe, és az itt tanuló hallgatók helyi kötődése is erősödhet.

A munkaerő-piaci igényekhez jól alkalmazkodó képzés megvalósításában a minisztériumokon és felsőoktatási intézményeken kívül a különböző kamarák is szerepet játszanak. Borsod-Abaúj-Zemplén megyében kiemelkedő a Miskolci Egyetem és a Borsod-Abaúj-Zemplén Megyei Kereskedelmi és Iparkamara szerepe a duális képzésekben. A megyében összesen kilenc településen találhatóak vállalati partnerek, ezek összesen negyvenkét képzést ajánlanak. A többségüket a Miskolci Egyetem szervezi, de másik öt felsőoktatási intézménynek is vannak vállalati partnerei a megyében.

Az alábbi térképet megnézve látható, hogy a partnerek jelentős része Miskolcon helyezkedik el, a friss képzési forma még viszonylag kevés településen talált vállalati kapcsolatokat. Borsod-Abaúj-Zemplén megye jelentős részén nincs még duális képzés, így például Ózd-Putnok, Tokaj-Sárospatak térségében, vagy a megye legelmaradottabb északi településein. A jövőben mindenképpen érdemes bővíteni a duális képzés vállalati partnereinek számát a térségben, figyelembe véve azt is, hogy az elmaradottabb területek bevonására is sor kerüljön. Ezzel közelebb kerülne a felsőoktatás a hátrányos helyzetű lakossághoz, és a lakóhelyhez közeli tanulással a fiatalok elvándorlása is csökkenhetne.



**5.1-1. ábra: A duális képzés területi megoszlása**

Forrás: dualisdiploma.hu, saját szerkesztés

A közoktatás, köznevelés terén az oktatókat, pedagógusokat képessé kell tenni a hátrányos helyzetű gyermekek integrálására, felzárkóztatására. A szakmai képzettségen túlmenően ezért kiemelt fontosságú a megfelelő humán erőforrás térségben tartása, amelyhez megfelelő ösztönzőket kell kidolgozni.

A gyermekek további leszakadását a sport, a kulturális és művészeti tevékenységek is megakadályozhatják. Olyan iskolarendszeren kívüli tevékenységeket kell elérhetővé tenni, amely szervezett keretek között biztosítja a gyermekek szabadidejének eltöltését. Elkell érní továbbá, hogy az egész napos iskola keretében a délutáni foglalkozások tartalommal teljenek meg, minél szélesebb körű tehetség gondozó, hátránykompenzáló, készségfejlesztő programkínálat feltételeit szükséges megteremteni.

Az egészségügy jelentős lemaradásokkal küszködik. Ez egyrészt az elmaradt infrastrukturális fejlesztéseket jelenti, másrészt azonban a humán erőforrás térségből való eláramlását is meg kell akadályozni. ehhez szükséges a pénzbeli és nem pénzbeli motivációs eszközök kidolgozása és az életpálya-modellekbe való beépítése.

A humán infrastruktúra fejlesztése a civil szervezetek, egyesületek, kisebbségi önkormányzatok együttműködése és nemzetközi kapcsolatok kiépítése nélkül nem megvalósítható, mert az önkormányzatok kapacitásai korlátozottak.

## **5.2 Javaslat a területfejlesztési dokumentumok kiegészítésére**

A következőkben szakterületek alapján vizsgáljuk meg a megyei területfejlesztési dokumentumokban megjelölt átfogó célt, az ahhoz kapcsolódó részcélokat, beavatkozásokat, az elsődleges célcsoportokat, az operatív programokhoz való illeszkedést, továbbá annak foglalkozást élnkítő szerepének hatását. A következő táblázatokban nem teszünk javaslatot a (földrajzi) területi lehatárolásra, hiszen ehhez a településszintű közszolgáltatási helyzetképre és az infrastruktúra állapotának, rendelkezésre állásának és a meglévő hiányok pontos ismeretére lenne szükségünk ez azonban nem áll rendelkezésünkre. Mindezen okokból kifolyólag a „Megyei módszertan elkészítése a fejlesztési dokumentumok módosításához” c. tanulmány 2.3.2 (A megyén belüli területi különbségek bemutatása), a 2.4.1 (Módszertan a fejlesztési elképzelések objektív szempontok szerinti értékelésére), és a 2.5.1 (A területi különbségeket, az ágazati fejlesztési szükségleteket és a lakosság számot figyelembevevő „értékelő rendszer” bemutatása) fejezetekben leírt fejlettségi rangsorokat és ezekben a fejezetekben megfogalmazott alapelveket tekintjük iránymutatónak. Javaslatunk szerint a megyén belüli területi különbségek csökkentése érdekében előnyben szükséges részesíteni a leginkább fejlesztendő járásokat, azok településeit.

### **5.2.1 Szociális és társadalmi felzárkóztatás**

A szociális és társadalmi felzárkóztatás elősegíti a helyi termékekre alapozott munkahelyteremtést, javítva ezáltal a térség jövedelmi helyzetét. A foglalkoztatás javításához elengedhetetlen a hátrányos helyzetű csoportok felzárkóztatása, amely megcélozza az alacsony képzettségűeket és a kisgyermekes anyukákat is.



<b>Átfogó cél</b>	<b>Társadalmi kohézió erősítése a hátrányos helyzetű csoportok felzárkóztatásával</b>		
<i>Rész cél</i>	<i>Helyi termékekre alapozott munkahelyteremtés</i>	<i>Hátrányos helyzetűek felzárkóztatását elősegítő programok</i>	<i>Térségi identitás erősítése</i>
Beavatkozások	<ul style="list-style-type: none"> <li>Foglalkoztatási programok</li> <li>Helyi termékklaszterek létrehozása</li> <li>Helyi vállalkozásokkal együttműködve szakképzési programok kialakítása</li> </ul>	<ul style="list-style-type: none"> <li>Romafelzárkóztatás</li> <li>Modellprogramok</li> <li>Bölcsődei férőhelyek bővítése</li> <li>Korai iskolaelhagyások csökkentése</li> </ul>	<ul style="list-style-type: none"> <li>Helyi rendezvények szervezése</li> <li>Épített és természeti örökségek, hagyományok megőrzése</li> </ul>
elsődleges célcsoport	munka- és jövedelem nélküliek, helyi kézművesek	romák, kisgyermekes anyukák	civil szervezetek
OP illeszkedés	VP, EFOP, GINOP	EFFOP, TOP	EFOP, TOP, VP
Foglalkoztatást élénkítő szerep	jelentős	közvetett	nem jellemző

## 5.2.2 Köznevelés

Az oktatás fejlesztése az egyik leginkább fejlesztésre szoruló terület, amely az óvodától az alapfokú képzésen át a középfokú oktatást is magában foglalja. Lényeges, hogy a megvalósítandó programok folyamatosan biztosítsák a lehetőséget a felzárkóztatáshoz és a tehetséggondozáshoz egyaránt. A programok megvalósításához a humán erőforrás képzése is elengedhetetlen.

<b>Átfogó cél</b>	<b>Az oktatás feltételeinek megteremtése a helyi adottságokhoz igazodva</b>		
<i>Rész cél</i>	<i>Intézményi infrastruktúra fejlesztése</i>	<i>Tananyagfejlesztés</i>	<i>Humán kapacitás erősítése</i>
Beavatkozások	<ul style="list-style-type: none"> <li>Komplex akadálymentesítés</li> <li>Férőhelybővítés</li> <li>Eszközbeszerzés</li> <li>A szolgáltatások elérhetőségének javítása (pl. iskolabusz-program)</li> </ul>	<ul style="list-style-type: none"> <li>Integrációt elősegítő oktatási segédanyagok kifejlesztése</li> <li>Tehetséggondozó programok</li> <li>Felzárkóztató programok</li> <li>Térségi pilot-projektek kidolgozása és adaptálása</li> <li>Vállalati együttműködésen alapuló szakképzés</li> <li>Felnőttképzés</li> <li>A korai iskolaelhagyók szakmához juttatása</li> </ul>	<ul style="list-style-type: none"> <li>Humán erőforrás helyben tartására ösztönző-rendszer kidolgozása</li> <li>Pedagógusok, oktatók részére képzések szervezése, különös tekintettel az SNI-s, HH, HHH gyerekek felzárkóztatására és integrálására</li> </ul>
elsődleges célcsoport	a megye lakossága	alacsony képzettségűek, humán területen dolgozók	humán területen dolgozók
OP illeszkedés	TOP, EFOP	EFOP	EFOP
Foglalkoztatást élénkítő szerep	nem jellemző	közvetett	közvetett

### 5.2.3 Kultúra

A kultúra és művészetek nagyban elősegíthetik a hátrányos helyzetű csoportok felzárkóztatását, a gyermekek szervezett körülmények közötti szabadidejének eltöltését. Az országban több ilyen jellegű modellprogram valósult már meg vagy van folyamatban, amelynek térségi adaptálása jó kiindulópontként szolgálhat.

Átfogó cél	A kulturális szolgáltatások elérhetővé tétele a megye lakosai számára		
Rész cél	Intézmények infrastrukturális fejlesztése	A kulturális szolgáltatások	Térségi előadók, művészek népszerűsítése
Beavatkozások	<ul style="list-style-type: none"> <li>• Akadálymentesítés</li> <li>• Eszközbeszerzés</li> <li>• Kapacitásbővítés</li> <li>• Közösségi terek kialakítása</li> </ul>	<ul style="list-style-type: none"> <li>• Művészeti oktatás, képzés iskolarendszeren kívüli biztosítása</li> <li>• Modellprogramok kidolgozása a hátrányos helyzetűek művészetek felé történő integrálásával</li> </ul>	<ul style="list-style-type: none"> <li>• Helyi művészeti körök bemutatkozásának elősegítése</li> <li>• Iskolai csoportok bemutatkozásának elősegítése</li> </ul>
elsődleges célcsoport	a megye lakossága	iskolák, oktatók, civil szervezetek	civil szervezetek, művészeti körök, iskolák
OP illeszkedés	TOP, EFOP	EFOP	EFOP
Foglalkoztatást élénkítő szerep	nem jellemző	közvetett	nem jellemző

### 5.2.4 Család- és ifjúságügy

A család- és ifjúságügy által biztosított szolgáltatások hozzájárulnak a társadalmi bizalom növekedéséhez, a felelős állampolgárok egymás iránti szolidaritásának erősítéséhez, továbbá a család és a fiatalabb nemzedékek társadalmi szerepének megerősítéséhez elsősorban a hátrányos helyzetű emberek körében.

Átfogó cél	A család- és gyermekvédelmi szolgáltatások bővítése	
Rész cél	A család társadalmi szerepének megerősítése	Társadalmi felzárkózás
Beavatkozások	<ul style="list-style-type: none"> <li>• Lakásotthonok, gyermekotthonok felújítása, korszerűsítése</li> <li>• idősek támogatása</li> </ul>	<ul style="list-style-type: none"> <li>• Gyermekeket sújtó nélkülözés csökkentése</li> <li>• a tartós szegénységben élők, köztük a romák felzárkózása</li> <li>• halmozottan hátrányos helyzetű emberek alkalmassá tétele a munkaerőpiacon való megjelenésre</li> </ul>
elsődleges célcsoport	család- és gyermekvédelem területén dolgozók	család- és gyermekvédelem területén dolgozók; hátrányos helyzetben élők
OP illeszkedés	EFOP	EFOP
Foglalkoztatást élénkítő szerep	nem jellemző	közvetett

## 5.2.5 Nemzetiségi és civil társadalmi kapcsolatok

Borsod-Abaúj-Zemplén megye civil szervezeteinek tevékenységi köre nagyon változatos, a városfejlesztéstől a környezetvédelmen, az egészségügyön, oktatáson, kultúrán át a gyermekvédelemig számos területet lefed. A civil szervezetek munkája a következő időszakban is kiemelten támogatandó és ösztönzendő, mivel a civilek segíthetik a szociális ellátórendszerre nehezedő terhek csökkentését, az egészségügyi alapellátás, az oktatás és a kulturális szolgáltatások színvonalának emelését, a társadalmi felzárkóztatást valamint az esélyegyenlőség minél szélesebb körű megvalósulását. A civil szervezetek tevékenysége révén javul a hátrányos helyzetű csoportok szolgáltatásokhoz való hozzáférése, a szociális színezetű problémák – ha kis mértékben is – enyhülnek. Szintén kiemelendő a civilek identitás erősítő, közösségépítő szerepe, hiszen a társadalmi kohézió erősödése alapvetően ösztönzi a szociális ellátórendszer javítását célzó törekvéseket.

Átfogó cél	Nemzetiségi és civil szervezetek támogatás a társadalmi kohézió erősítése érdekében		
Részcél	Nemzetiségi kultúra támogatása	A civil szféra megerősítése	Térségi identitás erősítése a nemzetiségi és civil kapcsolatokon keresztül
Beavatkozások	<ul style="list-style-type: none"> <li>Nemzetiségi önkormányzatok és civil szervezetek tevékenységének támogatása</li> </ul>	<ul style="list-style-type: none"> <li>Együttműködés szociális területen tevékenykedő civil szervezetekkel</li> </ul>	<ul style="list-style-type: none"> <li>Aktív közösségi partnerség</li> <li>Közösségépítés</li> </ul>
Elsődleges célcsoport	romák, szlovákok, ruszinok, lengyelek	romák, gyermekek, fogyatékkal élők, idősek	civilek,
OP illeszkedés	EFOP: együttműködő társadalom		
Foglalkoztatást élénkítő szerep	nem jellemző	közvetett	nem jellemző

## 5.2.6 Egészségügy

Az egészségügyi szolgáltatások fejlesztése megyei szinten kiemelkedően fontos feladat. Az infrastrukturális fejlesztések mellett elérhetővé kell tenni az egészségügyi ellátásokat a térség minden lakója számára, amelyhez a civil szervezetek, kisebbségi önkormányzatok aktív szerepvállalása nélkülözhetetlen.

<b>Átfogó cél</b>	<b>Az egészségügyi ellátórendszer kapacitásainak bővítése</b>		
<i>Rész cél</i>	<i>Az ellátórendszer infrastruktúrájának fejlesztése</i>	<i>Humán kapacitás fejlesztése</i>	<i>Együttműködések, szemléletformálás</i>
Beavatkozások	<ul style="list-style-type: none"> <li>• Akadálymentesítés</li> <li>• Intézményi korszerűsítés</li> <li>• Elérhetőség javítása</li> <li>• Eszközbeszerzés</li> <li>• Egészségturizmus feltételeinek javítása</li> </ul>	<ul style="list-style-type: none"> <li>• Hiányzó kapacitások feltöltésére ösztönző programok kidolgozása</li> <li>• Civil szervezetekkel, helyi kisebbségi önkormányzattal együttműködve a lakosság és az ellátórendszer közötti kapcsolat javítása</li> </ul>	<ul style="list-style-type: none"> <li>• Együttműködés a helyi civil szervezetekkel, kisebbségi önkormányzatokkal</li> <li>• Az egészséges életmódot népszerűsítő események folyamatos szervezése</li> <li>• Egészségügyi szűrővizsgálatok népszerűsítése</li> </ul>
Elsődleges élcsoporthoz	szolgáltatást igénybe vevők, potenciális turisták	Egészségügyi dolgozók, civilek, kisebbségi önkormányzatok	civilek, kisebbségi önkormányzatok
OP illeszkedés	EFOP, TOP	EFOP	EFOP, TOP, VP
Foglalkoztatást élénkítő szerep	közvetett	közvetett	nem jellemző

### 5.2.7 Sport

A sport, a sporttevékenységek hozzájárulhatnak a társadalmi felzárkóztatáshoz, elősegítik a gyermekek szervezett körülmények között történő szabadidő eltöltését.

<b>Átfogó cél</b>	<b>A tömegsport népszerűsítése</b>		
<i>Rész cél</i>	<i>Az ellátórendszer infrastruktúrájának fejlesztése</i>	<i>Programszervezés</i>	<i>Társadalmi felzárkóztatás elősegítése</i>
Beavatkozások	<ul style="list-style-type: none"> <li>• Sportpályák, sportcsarnokok fejlesztése</li> <li>• Háttér-infrastruktúra fejlesztése</li> <li>• Eszközbeszerzés</li> </ul>	<ul style="list-style-type: none"> <li>• Családi sportnapok szervezése</li> <li>• Iskolai és iskolán kívüli sportrendezvények szervezése</li> <li>• Motivációs és ösztöndíjrendszer kidolgozása a tehetséges gyermekek számára</li> <li>• A térség adottságaira alapozó, aktív turisztikai programok szervezése</li> </ul>	<ul style="list-style-type: none"> <li>• A sportolási lehetőségek megteremtése, sportfoglalkozások szervezése, különösen a leszakadással fenyegető térségekben élő gyermekek számára</li> </ul>
Elsődleges élcsoporthoz	Sportegyesületek	Iskolák, civilek	Civilek, sportegyesületek, kisebbségi önkormányzatok
OP illeszkedés	TOP, EFOP	EFOP	TOP, EFOP
Foglalkoztatást élénkítő szerep	közvetett	nem jellemző	nem jellemző

## 5.2.8 Felsőoktatás

A felsőoktatás fejlesztése egyrészt a már meglévő kapacitásokra támaszkodik, másrészt a duális képzések kialakításával piacképes tudás megszerzéséhez nyújt lehetőséget.

Átfogó cél	Társadalmi kohézió erősítése a hátrányos helyzetű csoportok felzárkóztatásával		
<i>Rész cél</i>	<i>A felsőoktatás jelenlegi helyszíneinek fejlesztése</i>	<i>A térségi igényekhez igazodó képzések kidolgozása</i>	<i>A felsőoktatásban való részvétel arányának növelése</i>
Beavatkozások	<ul style="list-style-type: none"> <li>• Tananyagfejlesztés és korszerűsítés</li> <li>• Infrastruktúra fejlesztése</li> <li>• Nemzetközi együttműködések kialakítása</li> <li>• Kutatás, innováció elősegítése</li> </ul>	<ul style="list-style-type: none"> <li>• Duális képzés kialakítása</li> </ul>	<ul style="list-style-type: none"> <li>• Tehetségtámogató, tehetséggondozó programok kidolgozása az általános iskolától kezdődően</li> </ul>
Elsődleges élcsoport	Térségi felsőoktatási intézmények	Helyi vállalkozások	Civilek, kisebbségi önkormányzatok
OP illeszkedés	EFOP	EFOP, TOP, GINOP	EFOP
Foglalkoztatást élénkítő szerep	Jelentős	Jelentős	Közvetett

## 5.2.9 Nemzetközi együttműködés

A kohéziós források hatékonyabb felhasználása érdekében két új eszköz is a tagállamok rendelkezésére áll a 2014-2020-as időszakban. A CLLD-nek rövidített közösségvezérelt helyi fejlesztések határ menti programok keretében is megvalósíthatók lesznek, így a korábbi LEADER kezdeményezések beépülnek a kohéziós politikába.

Átfogó cél	A nemzetközi együttműködésekben rejlő lehetőségek hatékony kihasználása a szociális területen			
Részcél	<i>Kulturális együttműködés a szlovák-magyar határtérségben</i>	A határon átnyúló mobilitás ösztönzése	A fenntartható és minőségi foglalkoztatás előmozdítása	<i>Hatóságok és lakosok közötti határon átnyúló együttműködések ösztönzése</i>
Beavatkozások	természeti és kulturális örökségre alapozott közös turizmusfejlesztés	határon átmenő közlekedésfejlesztés és	szociális gazdaság fejlesztése	határon átnyúló szolgáltatási – ellátási körzetek kialakítása
	kulturális örökségi helyszínek megközelítését segítő infrastruktúrafejlesztés		határon átnyúló munkaerő-mobilitás segítése	társadalmi kohézió erősítése közös rendezvények, képzések segítségével
Célcsoport			romák	
OP illeszkedés	EFOP: együttműködő társadalom			
Foglalkoztatást élénkítő szerep	EFOP: Infrastrukturális beruházások a társadalmi együttműködés erősítése érdekében	EFOP: Infrastrukturális beruházások a társadalmi együttműködés erősítése érdekében	EFOP: Együttműködő társadalom	EFOP: Együttműködő társadalom

### 5.3 A célok és beavatkozások koherenciája

A tervezett ágazati beavatkozások egymásra is hatással vannak és egységes, komplex szemlélettel érhető el a megye humán erőforrásának a fejlesztése.

A szociális és társadalmi felzárkóztatás kevésbé van hatással a többi területre, de hozzájárul a köznevelés és az egészségügy fejlesztéséhez. Ugyanakkor az is látható, hogy a többi területen végzett beavatkozások jelentősen javítják a társadalmi kohéziót.

A köznevelés a térség legfontosabb feladata, hiszen a már említett szociális és társadalmi felzárkóztatáson túl jelentős hatást gyakorol a kultúrára, a sportra, az egészségügyre és természetesen a felsőoktatás fejlesztésére.

A kultúra, művészetek leginkább a leszakadó társadalmi csoportok integrációját segíti elő, amely hozzájárul a gyermek- és családvédelem, a köznevelés kitűzött céljainak eléréséhez. A civil, nemzetiségi és nemzetközi együttműködések e tekintetben elengedhetetlenek.

A család- és ifjúságügy a társadalmi kohézió megteremtésének alapegysége, amelynek a fókuszában a hátrányos helyzetű gyermekek állnak. Az ágazat az általa biztosított szolgáltatásokkal közvetetten járul hozzá a köznevelés, kultúra és sport eredményeinek eléréséhez.

A térségben jelen lévő nemzetiségek és civil szerveződések a humán stratégia katalizátoraiként működnek, kiegészülve a nemzetközi, elsősorban határon átnyúló együttműködésekkel. A részvételükkel a humán szolgáltatások elérhetővé válnak a megye lakosai számára.

Az egészség, az egészséges életmódra való törekvés leginkább a sporttevékenységek révén kapcsolódik egymáshoz, de a szolgáltatások szélesebb körű elérhetősége a társadalmi felzárkózást is nagyban elősegíti.

A felsőoktatás fejlesztése a köznevelés eredményein alapul és a nemzetközi együttműködésekkel piacképes tudás érhető el.

Az egyes célok és beavatkozások közötti koherenciát az alábbi ábra foglalja össze.

	szoc. és társ. felzárk.	Köznev.	Kultúra	Család, ifjúság	Nemzetiség civilek	Egészség	Sport	Felső- okt.	Nemzet- közi em.
szoc. és társ. felzárk.		+	0	++	0	++	0	0	0
Köznev.	+++		++	0	0	++	++	+++	0
Kultúra	+++	++		++	+++	0	0	0	++
Család, ifjúság	+++	++	+		0	0	+	0	0
Nemzetiség civilek	+++	+++	++	0		+++	++	0	++
Egészség	++	0	0	0	0		+++	0	0
Sport	++	0	0	++	0	+++		0	++
Felsőokt.	++	++	0	0	0	0	++		+++
Nemzetközi em.	++	++	+++	0	+++	0	0	+++	

Jelmagyarázat:

0 semleges hatás

+: csekély mértékben támogatja

++: nagy mértékben támogatja

+++: erős koherencia